

## Le devenir des diplômés de master professionnel en formation initiale

- Promotion 2010 - Enquête 2012 -

Les diplômés de master de l'université Lille 1 subissent peu la crise économique : les promotions 2008 et 2009 ont vécu une insertion professionnelle proche des promotions précédentes (92% de taux d'insertion), avec néanmoins un tassement de certains résultats (part d'emploi stable pour la promotion 2009, par exemple).

Les diplômés 2010 connaissent une insertion tout à fait satisfaisante :

- le taux d'insertion est proche de 94% comme pour les promotions 2005 et 2006,
- 80% des diplômés en emploi ont un emploi stable,
- 97% des diplômés travaillent à temps plein,
- le salaire net mensuel médian est de 1967 euros,
- les diplômés ont mis moins de 2 mois pour trouver leur premier emploi,
- 81% se disent satisfaits de leur emploi à 2 ans.

Seul bémol, les jeunes diplômés pâtissent de la poursuite de la crise au niveau de la part de cadres (moins des deux tiers) mais il est vrai que leur insertion est majoritairement dans la région Nord-Pas de Calais qui elle-même, a une part de cadres plus faible que la moyenne en France.

Les résultats différenciés hommes-femmes montrent un taux d'insertion proche mais des variables d'emploi stable, de cadres et de salaire différentes ; les regroupements des diplômés de Physique-Chimie et de Biologie-Géologie connaissent une insertion professionnelle plus avantageuse pour les femmes que pour les hommes. A l'opposé, les regroupements des diplômés de Marketing-Gestion et de Maths-Informatique-Mécanique-Electronique ont une insertion plus avantageuse pour les hommes.

Nathalie JACOB  
Responsable de l'enquête

Martine CASSETTE  
Directrice de l'OFIP

Avril  
2013

### Bref sur l'enquête

*Pour la 4<sup>ème</sup> année consécutive, notre enquête habituelle sur l'insertion professionnelle des diplômés de master professionnel entre dans le cadre d'une enquête nationale du Ministère de l'Enseignement et de la Recherche.*

*Cette année, les effectifs étaient plus importants et 1113 diplômés étaient concernés par notre enquête : il s'agit des diplômés 2010 (année universitaire 2009/2010), en formation initiale, de nationalité française (ou de nationalité étrangère ayant obtenu leur baccalauréat en France). Les diplômés d'un master délocalisé et de la FULP ont été exclus de l'enquête. Le taux de réponse à l'enquête est de 88%.*

*Les données sont pondérées par master afin de retrouver la population de départ.*

*L'enquête s'est déroulée essentiellement par téléphone au cours des mois de décembre 2012, janvier et février 2013. 15% des diplômés ont répondu par le biais d'un questionnaire en ligne lors de la même période.*

# Les caractéristiques des diplômés

Les 1113 diplômés en formation initiale ont un âge compris entre 22 et 30 ans, l'âge moyen est de 24 ans.

La part des femmes est de 52% (cf.graphique ci-dessous).

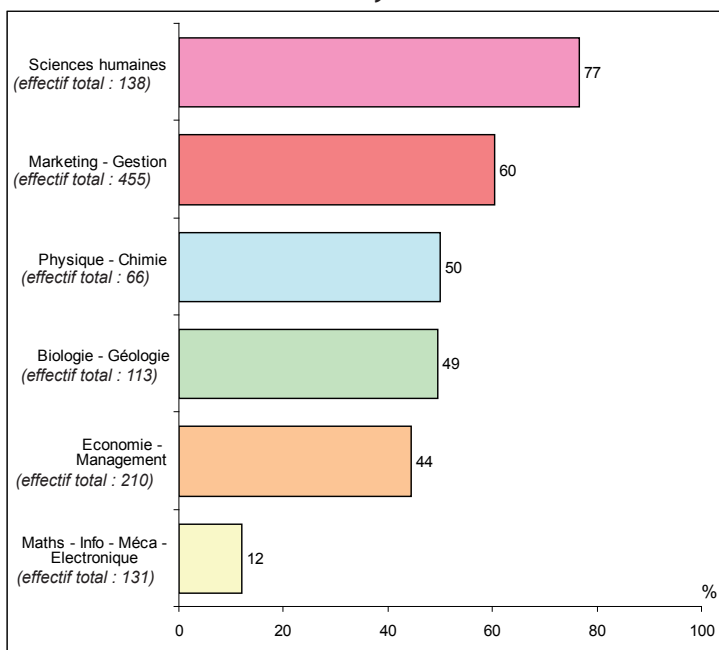
31% des diplômés ont bénéficié d'une bourse durant leur année de master : 28% sur critères sociaux et 3% sur d'autres critères. Il y a donc 69% des diplômés qui sont non boursiers.

Concernant l'origine sociale (établie à partir de la catégorie socio-professionnelle du père), 39% des diplômés sont issus des "cadres et professions intellectuelles supérieures", 18% ont un père classé en "professions intermédiaires", 18% un père ouvrier, 14% un père employé, 9% un père artisan-commerçant et 2% un père agriculteur.

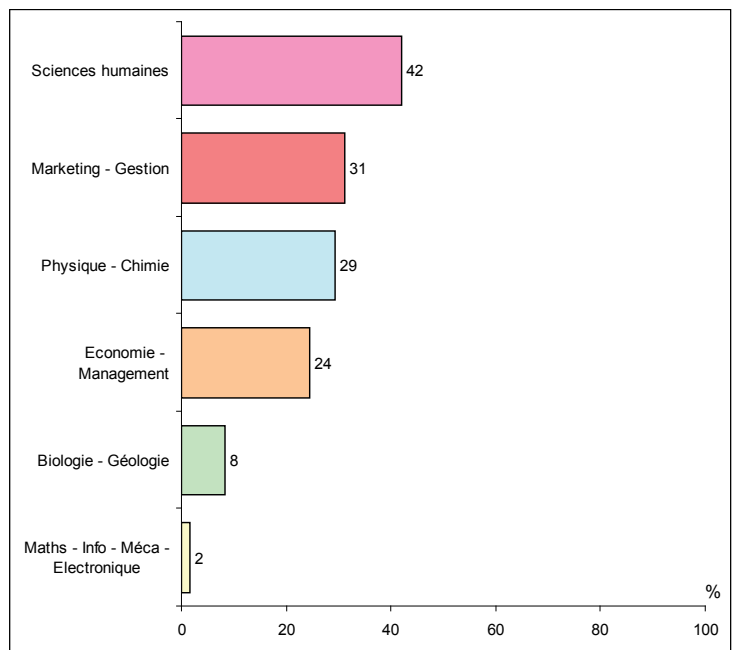
73% des diplômés sont originaires du Nord-Pas de Calais (selon l'adresse des parents lors de l'inscription des diplômés en master). 39% viennent de la communauté urbaine de Lille, 19% du reste du département et 15% du Pas de Calais. On compte également 4% des diplômés originaires de la région parisienne et 23% d'une autre région française.

Les trois quarts des diplômés étaient inscrits à l'université Lille 1 l'année précédant leur master, en 2008/2009. On compte donc 25% d'entrants à Lille 1 en master 2<sup>ème</sup> année (cf.graphique ci-dessous).

Part de femmes



Part des entrants en master 2



# Les diplômes antérieurs ou parallèles

Comme nous l'avons déjà constaté l'an dernier, les diplômés sont de plus en plus nombreux à arriver en master alors qu'ils sont déjà titulaires d'un diplôme leur permettant de s'insérer sur le marché du travail. Pour la promotion 2010, ce sont désormais 15% des diplômés qui ont obtenu un diplôme de niveau bac+4 ou plus autre que le master obtenu à Lille 1 en 2010.

Pour 46% des diplômés concernés, il s'agit d'un autre master, pour 23% d'un diplôme d'école d'ingénieurs, pour 18% d'un diplôme d'école de commerce ou de gestion et pour 13% d'un autre diplôme (Institut d'Etudes Politiques, doctorat, diplôme d'architecture, diplôme du CNAM, etc.).

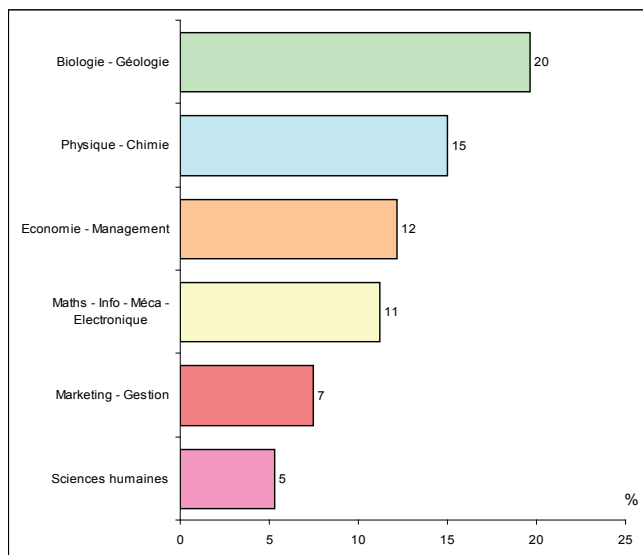
77% des diplômés ont obtenu cet autre diplôme avant 2010 alors que 23% ont mené ce diplôme en parallèle du master de Lille 1 en 2010.

	Part de diplômés concernés	Autre M2	Ecole ingénieur	Ecole commerce gestion	Autre diplôme	Effectif total
Physique - Chimie	23%	3	9	0	4	15
Marketing - Gestion	21%	42	24	22	7	96
Economie - Management	14%	16	3	8	2	30
Sciences humaines	12%	8	0	0	8	17
Biologie - Géologie	6%	6	1	0	0	7
Maths - Info - Méca - Electronique	0%	0	0	0	0	0
<b>Total</b>	<b>15%</b>	<b>76</b>	<b>37</b>	<b>30</b>	<b>21</b>	<b>164</b>

← effectifs →

Les regroupements sont détaillés page 7.

# La réinscription dans l'enseignement supérieur



Depuis l'obtention de leur master, 10% des diplômés se sont réinscrits dans l'enseignement supérieur. Après le pic à 13% de l'an dernier, ce chiffre reprend une valeur plus habituelle.

Parmi les diplômés réinscrits, 70% l'étaient en 2010/2011, 36% en 2011/2012 et 41% en 2012/2013.

Sur les 96 réinscrits au moins l'une des deux premières années suivant le master 2010, 43 ont été diplômés d'un autre diplôme de niveau supérieur ou égal au master, ce qui représente 4% de l'ensemble des diplômés.

Il s'agit d'un autre master (pro, recherche ou indifférencié) pour 86%, d'un mastère secondaire pour 8% et d'un doctorat (commencé avant le master) pour 6%.

Ce diplôme supplémentaire a été obtenu à Lille 1 pour 33%, dans la métropole lilloise pour 20%, dans le reste de la région pour 3%, en région parisienne pour 25%, dans le reste de la France pour 12% et à l'étranger pour 7%.

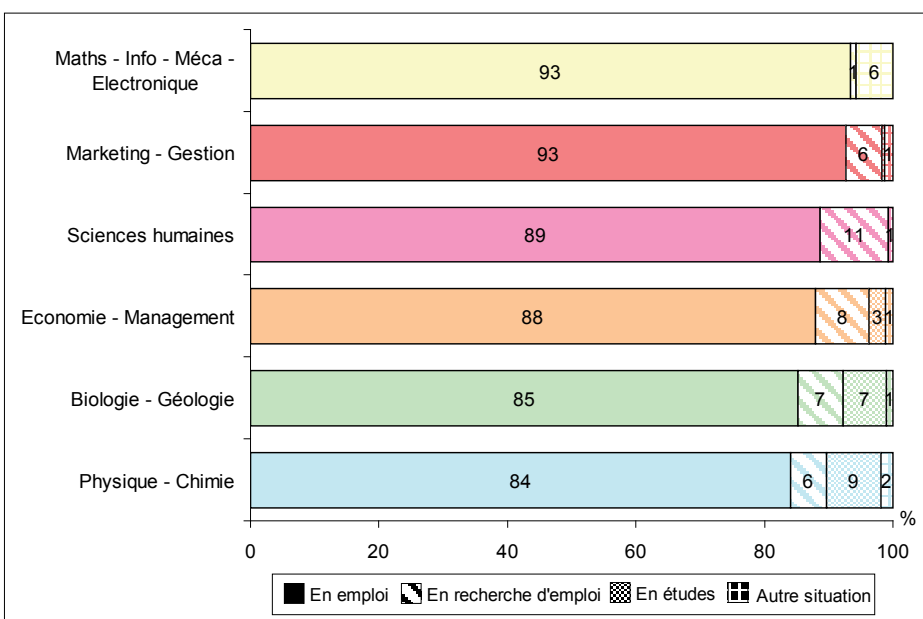
Les 43 diplômés ayant obtenu un diplôme de niveau supérieur ou égal au master (après celui de Lille 1 en 2010) ne sont pas pris en compte dans la suite de cette publication.

## La situation professionnelle au 1<sup>er</sup> décembre 2012

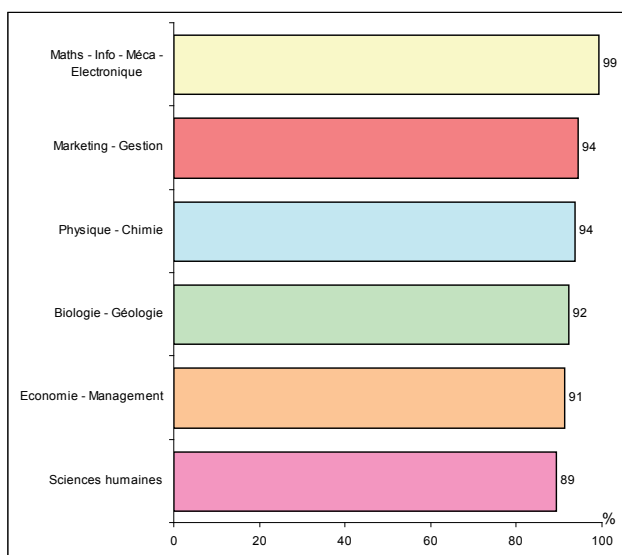
A cette date, la situation principale des diplômés est la suivante : 90% sont en emploi, 6% en recherche d'emploi, 3% en études dans un établissement d'enseignement supérieur et 1% dans une autre situation.

Les 11 personnes dans une autre situation sont sans emploi et n'en recherchant pas : elles sont au foyer, en congé sabbatique, à l'étranger en attente d'un permis de travail ou à domicile à préparer un concours.

Les personnes en études au 1<sup>er</sup> décembre 2012, donc pour l'année universitaire 2012/2013, sont inscrites en doctorat (16 personnes), dans un autre master 2 (3), un master spécialisé (1), un mastère (1), un DU (1), une licence (1), une école d'infirmiers (1), un diplôme étranger (1). 11 diplômés sont restés à Lille 1, 4 dans le reste de la région, 4 sont partis en région parisienne, 6 dans le reste de la France et 1 à l'étranger.



## Le taux d'insertion



Au 1<sup>er</sup> décembre 2012, le taux d'insertion des diplômés 2010 s'élève à 93%.

Les diplômés en recherche d'emploi sont au nombre de 67. Ils recherchent un emploi depuis 7 mois, en moyenne.

Sur l'ensemble des 1070 diplômés de la population étudiée, 1 seul n'a jamais travaillé pendant la période séparant la sortie du master et le 1<sup>er</sup> décembre 2012 (tout en ne s'étant pas réinscrit dans l'enseignement supérieur), cela correspond donc à 0,1% de la population.

On note cette année que ce sont les hommes qui ont le taux d'insertion le plus élevé : plus de 94%, alors que les femmes sont à un peu moins de 93%.

Le taux d'insertion est l'exact complément du taux de chômage, il se calcule en divisant le nombre de diplômés en emploi par le nombre de diplômés actifs, donc en emploi ou en recherche d'emploi, puis en multipliant par 100.

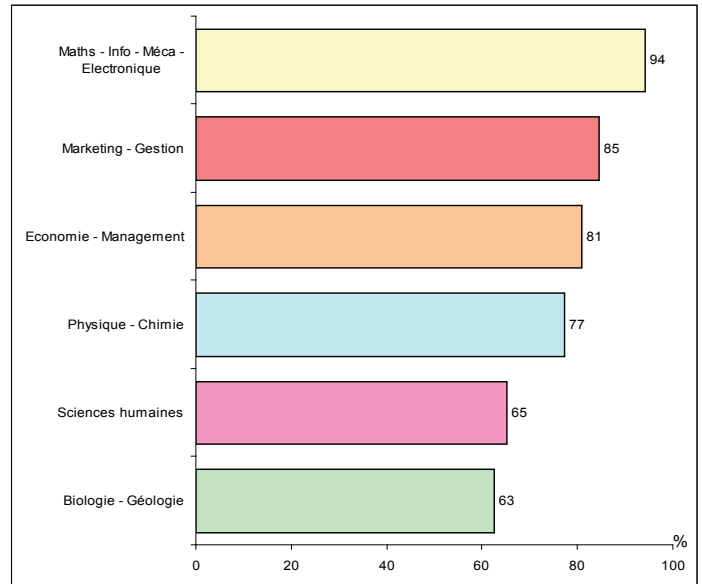
## L'emploi stable

80% des diplômés en emploi sont en emploi dit "stable" : 74% sont en CDI, 4% sont fonctionnaires ou stagiaires de la fonction publique, 2% sont indépendants ou chefs d'entreprise.

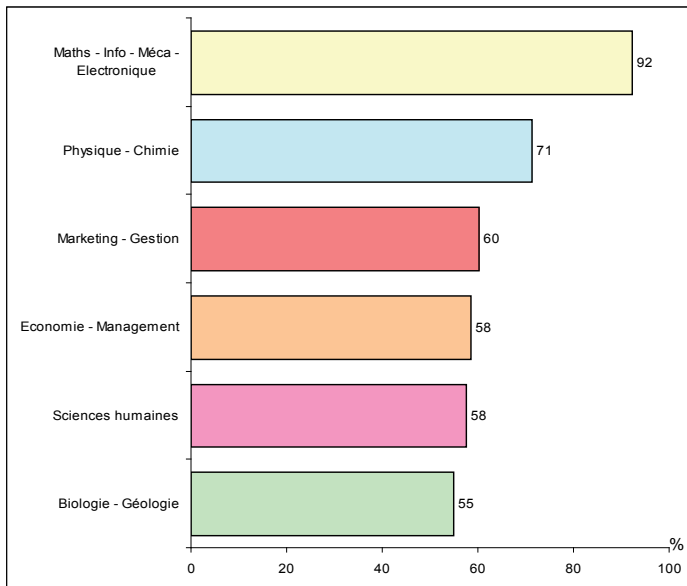
Pour les 20% des diplômés dont l'emploi n'est pas considéré comme stable, on compte 14% de CDD, 2% de volontariat international, 2% d'intérim, 2% d'autres contrats (vacations, contrat de professionnalisation, pigiste...).

Les hommes sont davantage en emploi stable que les femmes : respectivement 84 et 77%, soit 7 points d'écart.

*La part d'emploi stable (contrats à durée indéterminée et assimilés) est calculée par rapport au nombre total de diplômés en emploi, la somme de l'emploi stable et de l'emploi "non stable" (contrats à durée déterminée et assimilés) faisant 100%.*



## Le statut cadre



64% des diplômés en emploi ont le statut cadre.

Si l'on prend en compte les cadres et les professions intermédiaires (techniciens, agents de maîtrise), le pourcentage s'élève à 93%.

L'écart entre hommes et femmes est de 15 points : 71% des hommes ont le statut cadre, pour 56% des femmes.

La part de statut cadre est de 68% pour les diplômés en emploi stable, contre seulement 45% pour les diplômés en CDD et assimilés.

*La part de statut cadre est calculée par rapport au nombre total de diplômés en emploi, la somme des diplômés en statut cadre et en statut non cadre (agent de maîtrise, technicien, employé) faisant 100%.*

## Le salaire net mensuel médian (primes comprises)

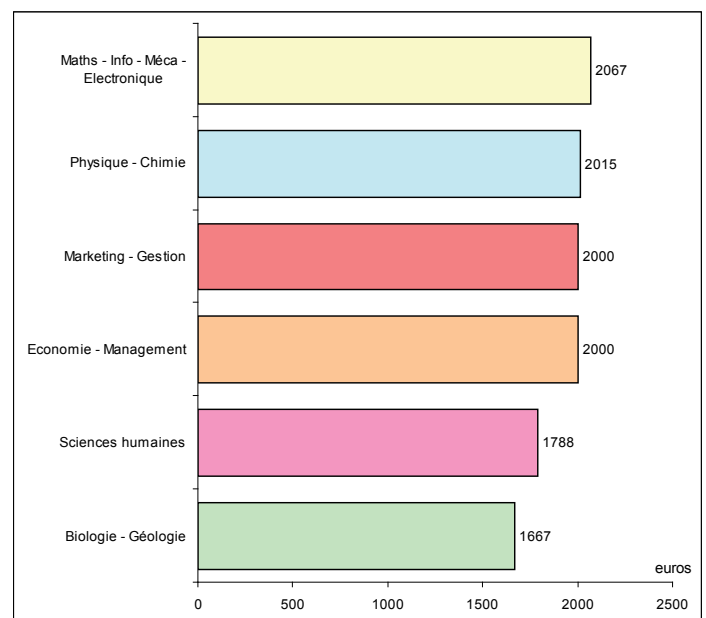
3% des diplômés en emploi travaillent à temps partiel. Les pourcentages varient fortement selon les regroupements : de 1% en Maths - Info - Méca - Electronique, à 18% en Physique - Chimie (notons que si les diplômés occupent plusieurs emplois simultanément, le temps de travail et le salaire sont cumulés, mais cela ne concerne que 3% des diplômés).

Pour les diplômés travaillant à temps plein, le salaire net mensuel médian, primes comprises, s'élève à 1967 euros.

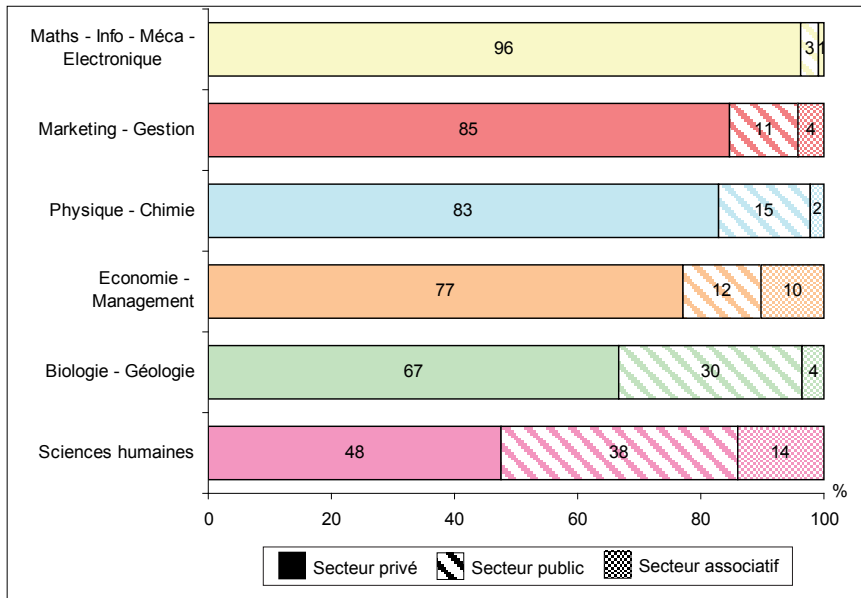
Les hommes touchent un salaire médian supérieur de 141 euros à celui des femmes : 2027 euros pour eux et 1886 euros pour les femmes.

Le salaire médian des diplômés en emploi stable s'élève à 2000 euros (contre 1650 euros pour les diplômés en CDD et assimilés) et celui des diplômés ayant le statut cadre à 2083 euros (contre 1645 euros pour les diplômés non cadres).

*Le salaire médian coupe la population en deux parties égales.*



## Le type d'employeur



La part des diplômés travaillant dans le secteur privé s'élève à 78% (76% sont salariés dans une entreprise privée et 2% sont leur propre employeur). Le secteur public regroupe quant à lui 16% des diplômés (13% travaillent dans la fonction publique et 3% dans un organisme public) et le secteur associatif les 6% restants.

Le type d'employeur a une incidence sur la stabilité de l'emploi. Ainsi, dans le secteur privé, la part d'emploi stable est de 88% alors qu'elle est de 70% dans le secteur associatif et de 44% dans le secteur public.

Concernant la part de statut cadre, elle est proche dans le privé (67%) et le public (65%) mais elle est très faible dans l'associatif (23%).

Le salaire médian est plus élevé dans le privé (2002 euros) que dans le public (1750 euros) et dans l'associatif (1660 euros).

## Le lieu d'emploi

Parmi les diplômés en emploi, 45% travaillent dans la communauté urbaine de Lille, 9% dans une autre zone du département et 7% dans le Pas de Calais, soit un total de 61% des diplômés qui travaillent dans la région.

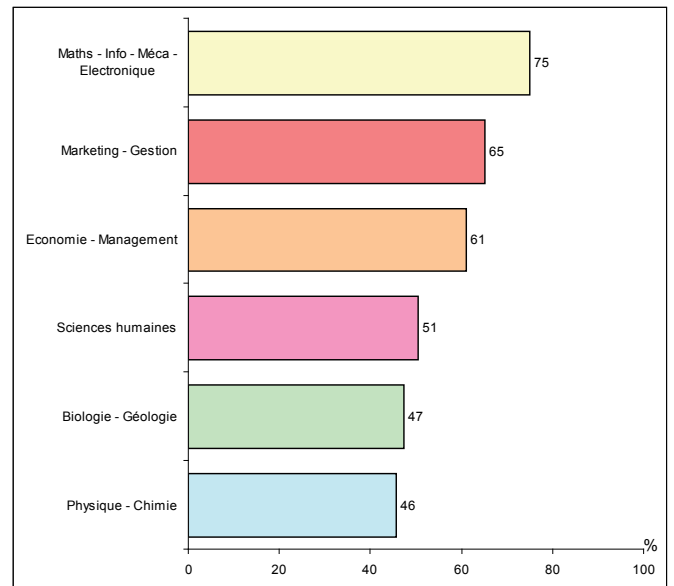
Les diplômés qui ne travaillent pas dans la région se partagent entre la région parisienne (15%), une autre région française (17%) et l'étranger (7% dont 38% en Belgique ou en Angleterre).

73% des diplômés en emploi sont originaires de la région Nord-Pas de Calais. Parmi eux, 74% travaillent dans la région, 10% en région parisienne, 10% dans une autre région française et 6% à l'étranger.

Le solde migratoire régional (différence entre le lieu d'emploi et l'origine géographique des diplômés) est donc de -12 points.

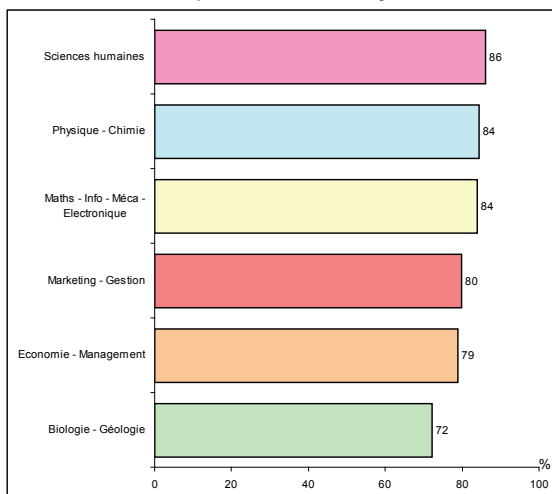
C'est en région parisienne que le salaire médian est le plus élevé (2167 euros), devant l'étranger (2028 euros). Dans la communauté urbaine de Lille, le salaire médian est de 1940 euros.

### Emploi en région Nord-Pas de Calais



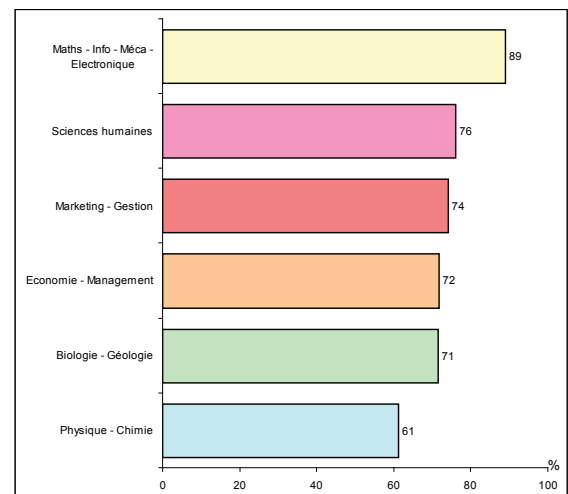
## La satisfaction de l'emploi

### Satisfaction emploi



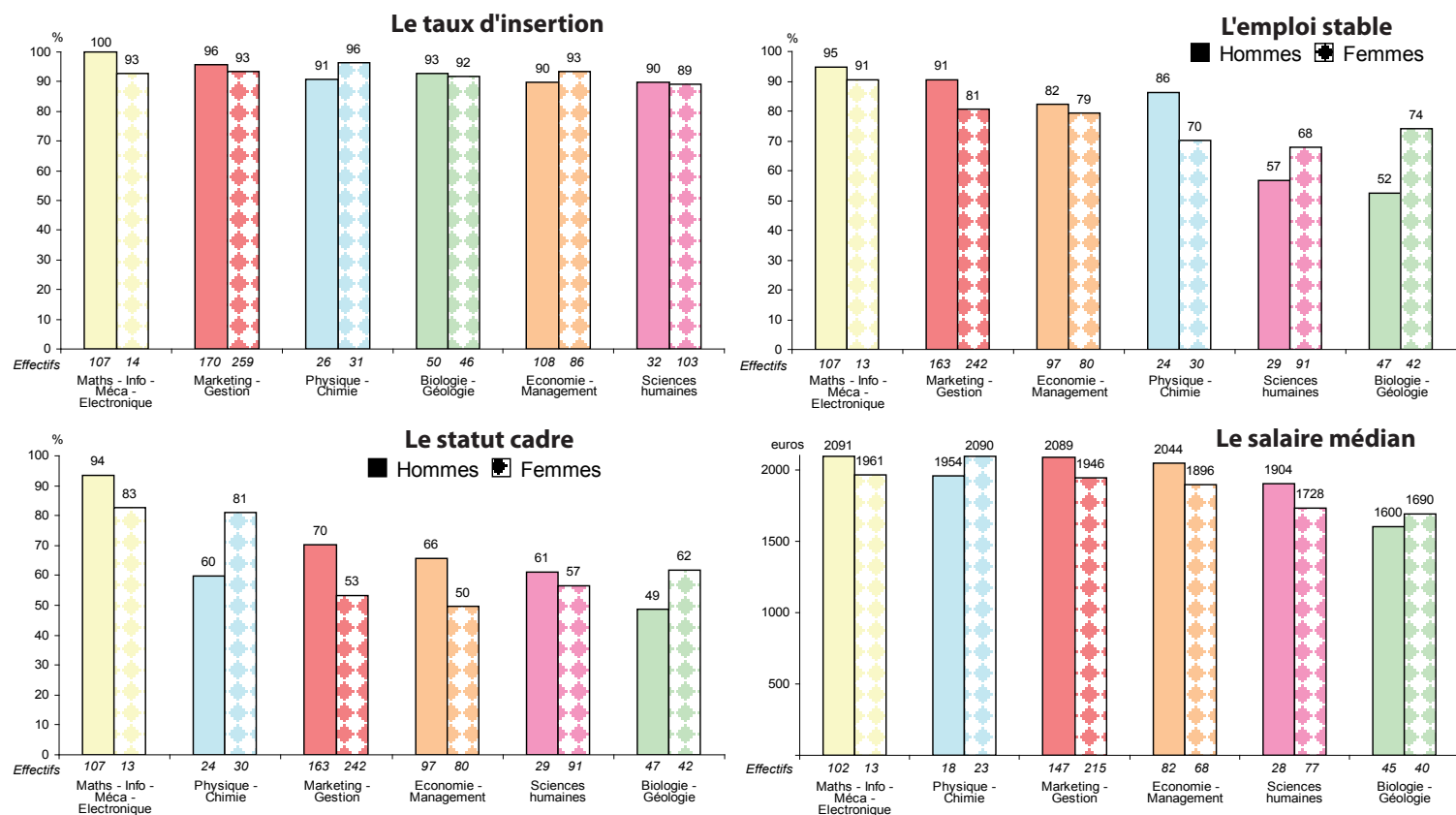
81% des diplômés attribuent un indice de satisfaction générale à leur emploi supérieur ou égal à 7 (indice compris entre 1 et 10, 10 étant le maximum).

### Adéquation emploi/formation en master



75% des diplômés estiment que leur emploi est en adéquation avec la formation acquise en master.

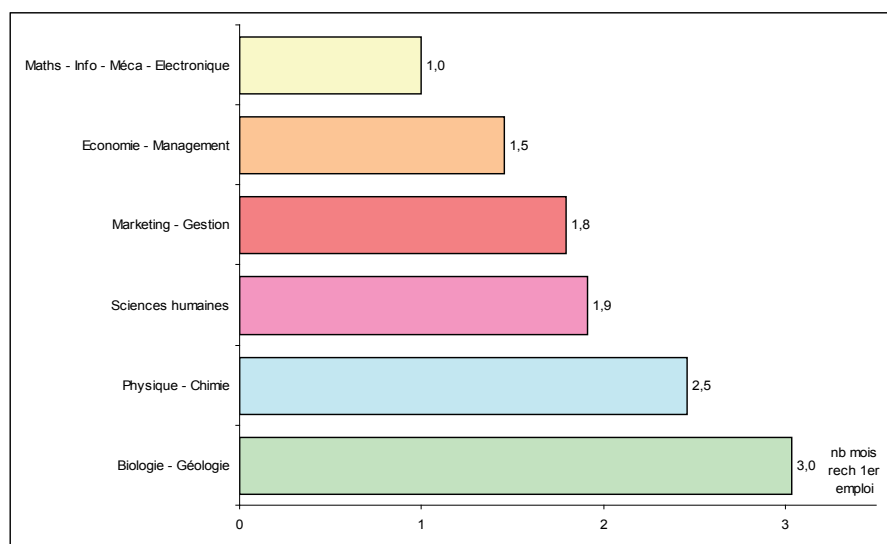
# Les différences hommes/femmes sur l'emploi occupé au 1<sup>er</sup> décembre 2012



Si l'on compare les caractéristiques de l'emploi au 1<sup>er</sup> décembre 2012 selon le genre et le regroupement du Master, on constate certaines différences :

- Concernant le taux d'insertion, si au niveau global l'écart est en faveur des hommes (près de 2 points d'écart), c'est surtout le cas en Maths-Info-Méca-Electronique (7 points d'écart mais les femmes sont très peu nombreuses) et en Marketing-Gestion (3 points d'écart). En Physique-Chimie et en Economie-Management, la tendance s'inverse (respectivement 5 et 3 points de mieux pour les femmes).
- Pour l'emploi stable, les hommes ont une part globale supérieure de 7 points à celle des femmes, ce qui est dû principalement au regroupement Physique-Chimie (+16 points mais avec des effectifs faibles) et à Marketing-Gestion (+10 points). Par contre, on note les écarts très importants en faveur des femmes en Biologie-Géologie (22 points) et en Sciences humaines (11 points).
- Concernant le statut cadre, les hommes ont une part supérieure de 15 points à celle des femmes : en Marketing-Gestion l'écart est de 17 points, en Economie-Management de 16 points et en Maths-Info-Méca-Electronique de 11 points. Mais les femmes se distinguent encore en Physique-Chimie (+21 points, mais effectifs faibles) et en Biologie-Géologie (+13 points).
- Enfin, le salaire médian net mensuel (primes comprises) est également à l'avantage des hommes : +141 euros. C'est en Sciences humaines que l'écart est le plus important (+176 euros) alors que les femmes sont davantage rémunérées en Physique-Chimie et en Biologie-Géologie (respectivement +136 et +90 euros).

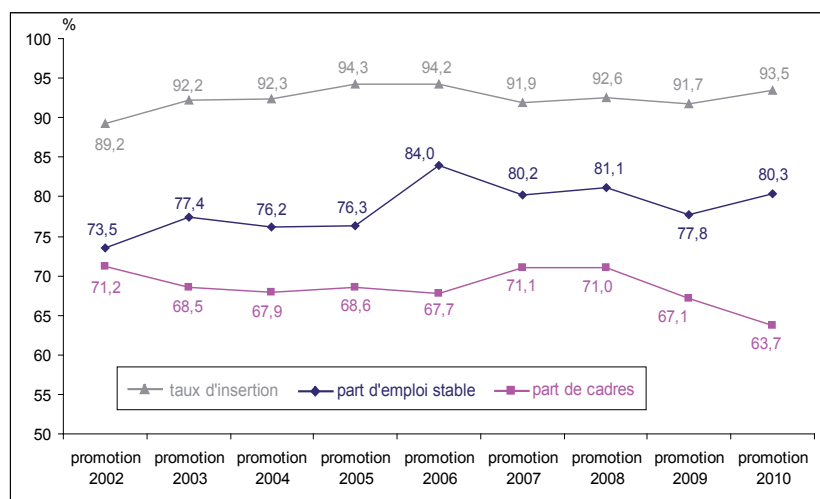
## La durée de recherche et le moyen d'obtention du 1<sup>er</sup> emploi



1047 diplômés ont travaillé depuis leur sortie de master. En moyenne, la durée de recherche du 1<sup>er</sup> emploi s'élève à 1,8 mois.

Le principal moyen de trouver un 1<sup>er</sup> emploi est le prolongement du stage de master (ou de contrat pro ou d'apprentissage), avec 41% des diplômés concernés. Ce moyen devance de loin la réponse à une petite annonce (22% des diplômés), les relations personnelles, familiales ou professionnelles du diplômé (18%), la candidature spontanée (10%), la mise en ligne du CV sur Internet ou le contact par un cabinet de recrutement (6%) et autres (3%).

# Evolution des caractéristiques sur les 9 dernières promotions de diplômés



Les diplômés 2010 connaissent une insertion professionnelle satisfaisante :

- le **taux d'insertion** augmente de près de 2 points par rapport à la promotion 2009, il approche 94%, comme les promotions 2005 et 2006,
- la **part d'emploi stable** gagne 2,5 points par rapport à l'an dernier et ce sont désormais 80% des diplômés qui sont en emploi stable,
- autre point positif, le **salairé médian** s'élève à 1967 euros,
- par contre, la **part de cadres** reste la variable délicate pour les jeunes diplômés (-3,4 points par rapport à la promotion 2009).

## En conclusion

De la même manière que pour les diplômés des promotions précédentes, le regroupement Maths - Info - Méca - Electronique se distingue des autres par les caractéristiques d'emploi les plus intéressantes sur l'ensemble des variables : taux d'insertion, emploi stable, statut cadre, salaire, durée de recherche du 1<sup>er</sup> emploi. Ils sont les plus nombreux à travailler dans le secteur privé et dans la région Nord-Pas de Calais et à estimer que leur emploi est en adéquation avec la formation acquise en master. C'est dans ce regroupement que les parts de femmes et d'entrants en master 2 sont les plus faibles (ils sont donc les plus nombreux à avoir été inscrits à Lille 1 en 2008/2009).

Les diplômés de Marketing - Gestion se positionnent juste derrière le regroupement précédent pour le taux d'insertion, les parts d'emploi stable, de secteur privé et d'emploi en région Nord-Pas de Calais. C'est parmi eux que l'on trouve la 2<sup>e</sup> part de femmes et d'entrants en master 2.

Les diplômés de Physique - Chimie, toujours les moins nombreux, se distinguent par la 2<sup>e</sup> part de cadres et le 2<sup>e</sup> salaire médian les plus élevés. Ils sont les moins nombreux à travailler dans la région et à estimer que leur emploi est en adéquation avec la formation acquise en master mais sont les 2<sup>e</sup> les plus satisfaits de leur emploi.

En Economie - Management, les diplômés continuent d'occuper une position intermédiaire. Ils ont la 2<sup>e</sup> durée de recherche du 1<sup>er</sup> emploi la plus faible mais font partie des taux d'insertion et parts de satisfaction d'emploi les plus faibles. C'est dans ce regroupement que la part des hommes est la 2<sup>e</sup> plus élevée.

Les diplômés de Sciences humaines ont le taux d'insertion le plus faible et font partie des parts d'emploi stable, de cadres, d'emploi dans le privé et des salaires médians les plus faibles. Pour autant, ce sont les plus satisfaits de leur emploi et les 2<sup>e</sup> qui estiment que cet emploi est en adéquation avec leur formation. La part des femmes est la plus élevée et celle des entrants en master 2 également.

Enfin, en Biologie - Géologie, les parts d'emploi stable, de cadres, le salaire médian sont les plus faibles, de même que la part de satisfaits de leur emploi. La durée de recherche du 1<sup>er</sup> emploi est la plus élevée. Et ce sont toujours les diplômés qui poursuivent le plus des études après leur master obtenu en 2010.

## Regroupements masters professionnels

SC  
IEN  
CES

**Mathématiques - Informatique - Mécanique - Electronique** : E-services, Génie mécanique, Gestion des réseaux d'énergie électrique, Informatique industrielle double compétence, Infrastructure en génie civil, Ingénierie des projets informatiques nouvelles technologies, Ingénierie et architecture des grands logiciels, Ingénierie statistique et numérique, MIAGE, Microélectronique radiofréquences et hyperfréquences, Simulation numérique et mécanique, Systèmes d'information pour l'industrie, Technologie de l'information de l'Internet et des réseaux, Télécommunications.

**Physique - Chimie** : Instrumentation mesure qualité, Journalistes et scientifiques, Lasers et applications, Maîtrise et optimisation des procédés industriels, Procédés de traitements et de revêtements de surfaces de matériaux, Production maintenance, Traitement des eaux, Veille stratégique et intelligence industrielle.

**Biologie - Géologie** : Biodiversité et écosystèmes continentaux et marins, Génie cellulaire et moléculaire, Géosciences de l'environnement, Gestion qualité nutritionnelle marketing produits alimentaires, Hygiène sécurité qualité environnement, Protéomique physico-chimie du vivant.

SC  
IEN  
CES

**Marketing - Gestion** : Administration des entreprises, Commerce international, Entrepreneurat et management des innovations, Executive international management, Management des entreprises sociales, Management des entreprises du secteur de la santé, Management par projet, Manager territorial, Marketing industriel international et innovation, Marketing-communication-culture, Marketing direct et vente à distance, Métiers du marketing du commerce et des études, Métiers de la gestion des ressources humaines, Métiers du management, Métiers de la finance du contrôle et de l'audit.

**Economie - Management** : Banque - finances, Commerce et management des affaires internationales, Economie de la décision publique, Ingénierie des projets de coopération, Management des affaires européennes, Management des ressources humaines, Management et économie de la firme et de l'organisation de service, Management et gestion des collectivités territoriales, Management logistique et ingénierie des transports, Nouvelles technologies de l'information et de la communication et gestion internationale des entreprises, Organisation gestion contrôle, Système d'information et aide à la décision.

**Sciences Humaines** : Conception de projets en écodéveloppement, Construction et aménagement durable, Euroétudes, Ingénierie de formation, Ingénierie de l'enquête en sciences sociales, Ingénierie pédagogique multimédia, Organisation du travail diagnostic ressources humaines, Pratiques et politiques locales de santé, Tourisme loisirs et sport, Urbanisme ville et projets.

# 1113 DIPLÔMÉS d'un master professionnel à Lille 1 en 2010, en formation initiale

Age moyen à l'obtention du master : 24 ans

Part des femmes : 52%

Part des diplômés originaires du Nord-Pas de Calais : 73%

Part des diplômés réinscrits dans l'enseignement supérieur : 10%

Part des diplômés ayant obtenu un diplôme supérieur ou égal au master : 4%

## INSERTION PROFESSIONNELLE AU 1<sup>er</sup> DÉCEMBRE 2012

(hors 43 diplômés après le master professionnel d'un autre diplôme de niveau supérieur ou égal au master)

### Taux d'insertion : 93%

96% pour les Sciences  
93% pour les Sc Eco et Soc

94% pour les hommes  
93% pour les femmes

*Pour les 964 diplômés en emploi*

### Part d'emploi stable : 80%

80% pour les Sciences  
80% pour les Sc Eco et Soc

84% pour les hommes  
77% pour les femmes

### Part de cadres : 64%

75% pour les Sciences  
59% pour les Sc Eco et Soc

71% pour les hommes  
56% pour les femmes

*Pour les 926 diplômés en emploi à temps plein*

### Salaire net mensuel médian : 1967 euros

1967 pour les Sciences  
1958 pour les Sc Eco et Soc

2027 pour les hommes  
1886 pour les femmes

