

## Les entrants à Lille 1 en première année de licence et de DUT entre 1995 et 2008

L'université Lille 1 voit globalement ses effectifs diminuer depuis ces dernières années ; indépendamment des discussions sur la désaffection des étudiants envers les sciences, il nous est paru intéressant de mieux connaître les étudiants entrant à Lille 1 au niveau Bac+1. Qui sont aujourd'hui les étudiants entrant en 1ère année ? Leurs caractéristiques ont-elles changé depuis 1995 ? Ces changements expliquent-ils des choix nouveaux d'orientation, de comportement ?

A l'issue de l'étude des principales caractéristiques socio-démographiques et scolaires des étudiants entre 1995 et 2008, quelques grandes tendances peuvent être soulignées :

- Le nombre de néo-bacheliers entrant en première année de licence a pratiquement été divisé par deux entre 1994-1995 et 2007-2008. Ce phénomène de baisse des effectifs n'est pas valable pour l'IUT qui peut gérer ses flux d'entrée.
- La baisse des effectifs en première année de licence se traduit par une diminution du poids des bacheliers de série scientifique : 60% des néo-bacheliers inscrits en première année de licence en 2005-2008 et 71% en DUT sont diplômés d'un bac S. Cette désaffection des mathématiques se vérifie également au sein des spécialités du bac ES.
- Avec l'existence des parcours aménagés de la licence sciences et technologiques, les bacheliers technologiques représentent 10% des néo-bacheliers en première année de licence au cours des dernières années. En première année d'IUT ces bacheliers sont passés de 26% à 17% sur l'ensemble de la période 1995-2008.
- Les néo-bacheliers arrivant à Lille 1 ont tendance à être plus jeunes en 2008 qu'en 1995 et c'est surtout en DUT que la part des néo-bacheliers de 18 ans et moins augmente le plus.
- L'université participe à la promotion sociale des étudiants : en parallèle des 30% d'enfants de cadres en 2005-2008, 43% des entrants en première année de licence sont issus de famille dont le père est employé ou ouvrier. La part de boursiers parmi les néo-bacheliers est de 50% en première année de licence.

Amélie MACREZ  
*Responsable de l'étude*

Martine CASSETTE  
*Directrice de l'OFIP*

### BREF SUR L'ETUDE

Afin de comparer les flux d'étudiants entrant entre 1995 et 2008, certains critères ont été retenus pour sélectionner la population étudiée :

- inscription pour la première fois en première année (DEUG 1, Licence 1, DUT 1) à Lille 1,
- inscription en formation initiale,
- étudiants de moins de 26 ans au moment de l'inscription à Lille 1,
- inscription prioritaire à Lille 1,
- cours à distance ou à l'étranger exclus.

Les données ayant permis la réalisation de cette étude proviennent du fichier scolarité de Lille 1.

Pour simplifier la comparaison, les inscriptions en DEUG 1 entre 1995 et 2004 ont été reclassées dans les licences LMD correspondantes (descriptif page 8).

## Les étudiants entrant en première année de licence

Cette première partie analyse l'évolution des caractéristiques des étudiants entrant en L1 (anciennement DEUG 1).

Le nombre d'entrants est à la baisse depuis l'année 1994-1995 (notée 1995 dans les tableaux), et ce, dans tous

les domaines disciplinaires sauf en SEG où les effectifs gagnent 31 points sur la période. Malgré cette baisse, la

part des entrants parmi les inscrits en L1 passe de 74% à 78%.

**Evolution du nombre d'entrants en L1 à Lille 1 entre 1995 et 2008**

**Part d'entrants parmi les inscrits\***

Domaine	Mention	1995	1996	1997	1998	1999	2000	2001	2002	2003	2004	2005	2006	2007	2008	1995 à 1999	2000 à 2004	2005 à 2008
ST	MIMP	342	411	356	327	311	359	330	358	289	263	283	235	202	178	76%	74%	77%
	PC	424	373	298	242	207	193	190	166	161	159	152	180	178	135	71%	76%	79%
	SPI	67	68	111	92	83	104	145	158	166	186	124	159	140	165	75%	76%	65%
	MASS	88	89	109	82	101	99	77	90	77	73	54	38	31	28	74%	73%	78%
	Parcours Aménagé											32	33	32	19			89%
	SVT	1033	904	1021	804	733	812	702	628	605	563	546	497	572	512	73%	76%	78%
	Parcours Aménagé											37	50	45	35			94%
<b>Total - ST</b>		<b>1954</b>	<b>1845</b>	<b>1895</b>	<b>1547</b>	<b>1435</b>	<b>1567</b>	<b>1444</b>	<b>1400</b>	<b>1298</b>	<b>1244</b>	<b>1228</b>	<b>1192</b>	<b>1200</b>	<b>1072</b>	<b>74%</b>	<b>75%</b>	<b>77%</b>
<b>SEG</b>		<b>340</b>	<b>375</b>	<b>433</b>	<b>388</b>	<b>387</b>	<b>393</b>	<b>347</b>	<b>369</b>	<b>333</b>	<b>321</b>	<b>368</b>	<b>370</b>	<b>412</b>	<b>447</b>	<b>79%</b>	<b>80%</b>	<b>80%</b>
SHS	Sociologie	371	416	310	313	393	411	428	436	344	398	368	295	269	220	78%	83%	83%
	Aménagement et géographie	268	284	176	172	157	125	96	114	127	127	89	99	100	76	69%	73%	78%
	<b>Total - SHS</b>	<b>639</b>	<b>700</b>	<b>486</b>	<b>485</b>	<b>550</b>	<b>536</b>	<b>524</b>	<b>550</b>	<b>471</b>	<b>525</b>	<b>457</b>	<b>394</b>	<b>369</b>	<b>296</b>	<b>75%</b>	<b>81%</b>	<b>82%</b>
<b>Total des entrants en L1</b>		<b>2933</b>	<b>2920</b>	<b>2814</b>	<b>2420</b>	<b>2372</b>	<b>2496</b>	<b>2315</b>	<b>2319</b>	<b>2102</b>	<b>2090</b>	<b>2053</b>	<b>1956</b>	<b>1981</b>	<b>1815</b>	<b>74%</b>	<b>77%</b>	<b>78%</b>

Source : OFIP - Lille 1 - 2009

\*Cet intervalle d'observation a été divisé en trois périodes : deux périodes de 5 années avant 2005 et une période de 4 ans depuis le passage de Lille 1 au LMD.

## Les néo-bacheliers entrant en L1

Cette population d'entrants en première année ne peut s'analyser globalement : en effet le flux normal et majoritaire est celui des bacheliers de l'année entrant à l'université (néo-bacheliers). Or cette population « naturelle » d'entrée est en forte décroissance tant en terme d'effectifs (tableau ci-des-

sous) qu'en terme de poids parmi les entrants (68% des entrants sont néo-bacheliers sur la période 2005-2008 contre 86% d'entrants néo-bacheliers sur la période 1995-1999).

Cette baisse d'effectif est à mettre en liaison avec plusieurs variables extérieures à Lille 1 :

- la baisse démographique des naissances dans le Nord-Pas-de-Calais entre 1981 et 1993,
- la multiplication des établissements de formation supérieure dans l'académie : le « choc » des universités nouvelles est antérieur à la période considérée mais les sections de STS ont continué

à croître, ainsi que les établissements à statut privé, - la désaffection pour les filières scientifiques au niveau national.

Les tableaux et graphiques suivants ne concerneront que les néo-bacheliers.

**Evolution du nombre de néo-bacheliers entrés en L1 à Lille 1 entre 1995 et 2008 selon le profil**

		1995	1996	1997	1998	1999	2000	2001	2002	2003	2004	2005	2006	2007	2008	1995 à 1999	2000 à 2004	2005 à 2008
ST	MIMP	308	365	312	290	259	296	266	277	220	193	196	133	139	130	13%	15%	11%
	PC	373	336	256	213	165	156	153	131	119	126	108	143	142	108	12%	8%	9%
	SPI	60	61	82	73	71	76	104	90	71	88	53	43	50	83	3%	5%	4%
	MASS	83	80	105	69	89	88	67	70	69	58	47	28	20	16	4%	4%	2%
	Parcours Aménagé											28	27	27	11	0%	0%	2%
	SVT	953	789	821	658	588	640	582	437	428	398	363	344	391	336	33%	29%	27%
	Parcours Aménagé										32	42	41	29	0%	0%	3%	
<b>L1 - SEG</b>		<b>284</b>	<b>321</b>	<b>375</b>	<b>342</b>	<b>338</b>	<b>307</b>	<b>253</b>	<b>268</b>	<b>236</b>	<b>236</b>	<b>234</b>	<b>241</b>	<b>289</b>	<b>319</b>	<b>14%</b>	<b>15%</b>	<b>20%</b>
SHS	Sociologie	329	364	255	261	343	336	339	330	268	293	274	211	208	174	13%	18%	16%
	Aménagement et géographie	235	246	147	147	128	98	77	95	90	92	64	75	78	51	8%	5%	5%
<b>Total des néo-bacheliers entrant en L1</b>		<b>2625</b>	<b>2562</b>	<b>2353</b>	<b>2053</b>	<b>1981</b>	<b>1997</b>	<b>1841</b>	<b>1698</b>	<b>1501</b>	<b>1484</b>	<b>1399</b>	<b>1287</b>	<b>1385</b>	<b>1257</b>	<b>100%</b> 11574	<b>100%</b> 8521	<b>100%</b> 5328

Source : OFIP - Lille 1 - 2009

## Série du bac

Alors qu'en 1995, 1 777 néo-bacheliers s'inscrivaient en licence sciences et technologiques, ils ne sont plus que 713 à choisir ce domaine en 2008. Ce sont les inscrits en sciences économiques et

de gestion qui contrebalancent cette baisse, ainsi un cinquième des néo-bacheliers s'orientent vers une licence SEG en 2005-2008 contre seulement 14% en 1995-1999. Cette baisse des

néo-bacheliers entrant dans la filière scientifique est parallèle à la baisse des bacheliers scientifiques de Lille 1. La part des néo-bacheliers généraux passe sous la barre des 90% en 2005-2008 : ce

déclin étant principalement dû à la régression de la part des bacheliers S qui perd 9 points en 14 ans; les trois principaux domaines disciplinaires étant touchés (voir graphiques en bas de page).

Evolution du nombre de néo-bacheliers entrés en L1, à Lille 1 entre 1995 et 2008, selon la série du bac

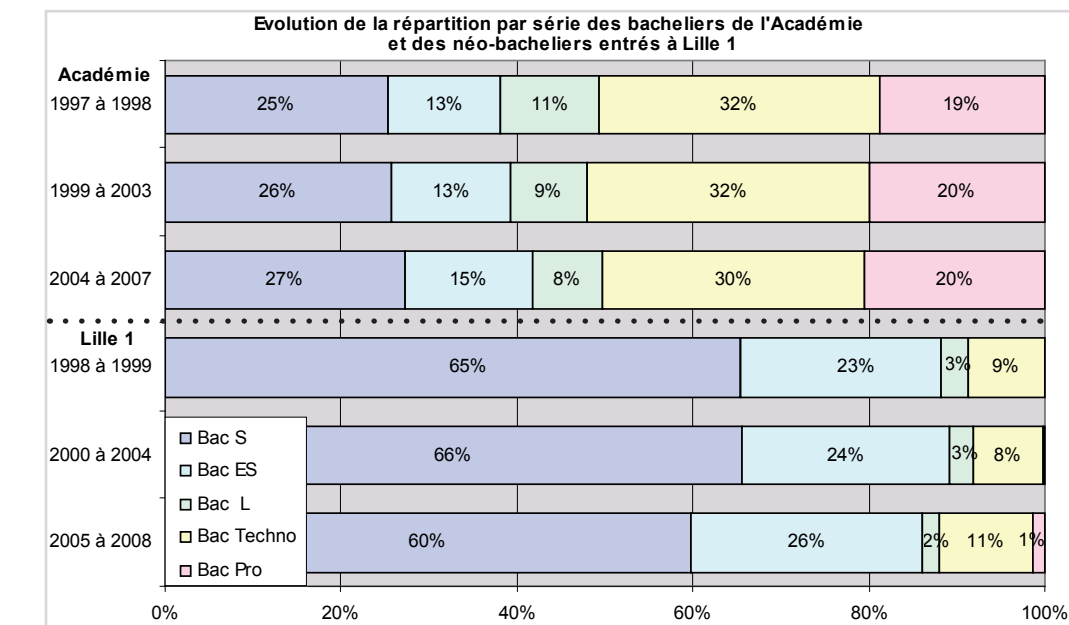
Bac	Série	1995	1996	1997	1998	1999	2000	2001	2002	2003	2004	2005	2006	2007	2008
Bac général	Scientifique	1938	1748	1664	1383	1234	1321	1239	1095	998	933	860	777	826	724
	Economique et Social	341	506	463	459	471	432	406	403	376	394	345	339	361	357
	Littéraire	98	73	54	51	78	74	48	56	23	23	35	23	24	22
Bac technologique		248	235	172	160	198	169	148	142	104	118	135	130	152	143
Bac professionnel		0	0	0	0	0	1	0	2	0	16	24	18	22	11
Total		2625	2562	2353	2053	1981	1997	1841	1698	1501	1484	1399	1287	1385	1257

Source : OFIP - Lille 1 - 2009

Le graphique ci-contre montre une relative stabilité de la répartition par série des bacheliers de l'académie de Lille.

Sur la période 1998 à 1999, 65% des néo-bacheliers entrant à Lille 1 étaient titulaires d'un bac S, ils ne sont plus que 6 sur 10 en 2005-2008. Au niveau académique sur la même période\*, la part des bacheliers S est légèrement en hausse.

**Le poids des bacheliers scientifiques de l'Académie entrant en première année de licence à Lille 1 est en forte baisse : en 1997, ils représentaient 15% des**



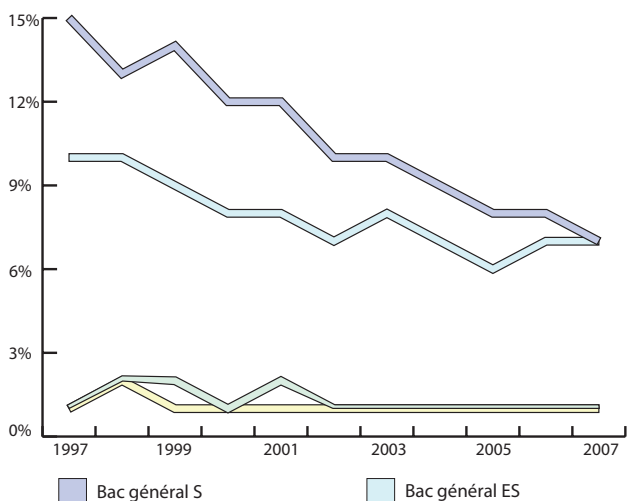
Source : OFIP - DEPP - Lille 1 - 2009

**bacheliers S de l'Académie, en 2007-2008 ils ne représentent plus que 7%.**

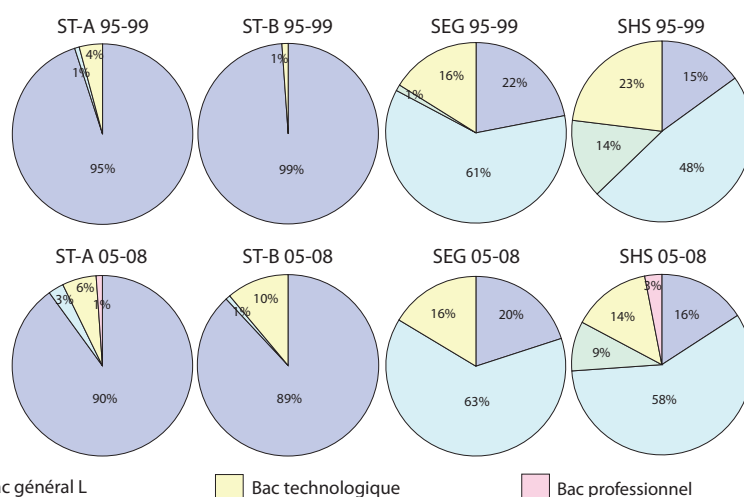
\* Il existe un décalage d'une année entre l'année d'obtention du bac et l'année d'inscription à Lille 1. Ainsi un lycéen, obtenant son bac

en juin 1997 (année 1996-1997), s'inscrit à l'université en 1997-1998 (notée 1998).

Evolution de la part de bacheliers entrés en L1 à Lille 1 parmi les bacheliers de l'académie



Répartition des néo-bacheliers entrés en L1 à Lille 1 en 1995-1999 et 2005-2008 selon le domaine disciplinaire



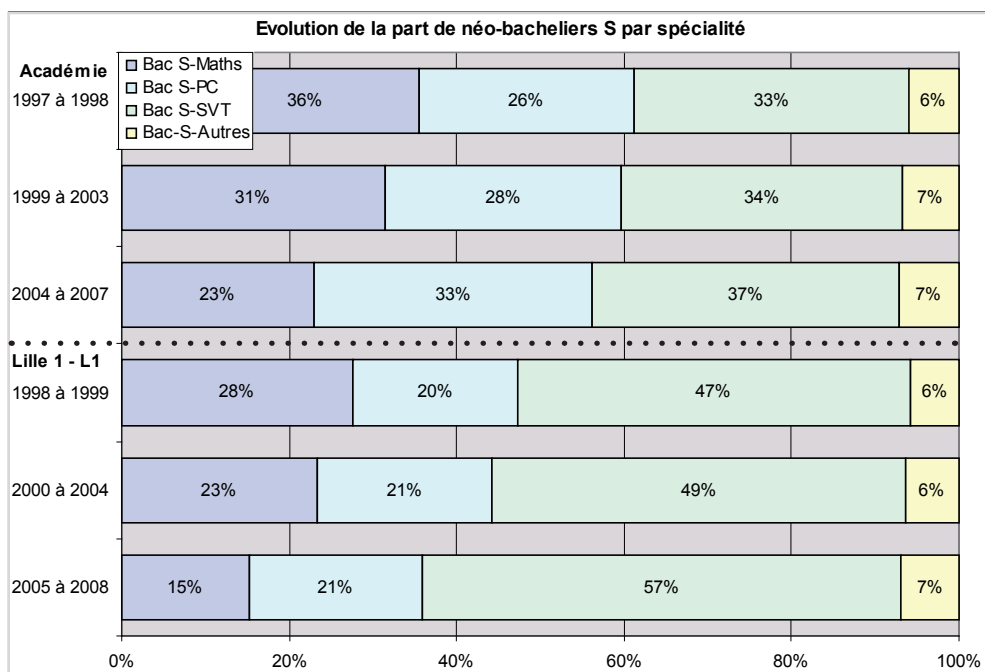
## Spécialité du bac

Au sein même des séries du bac, des différences d'évolution apparaissent au niveau des spécialités. La période est marquée par la baisse du poids de la spécialité mathématiques parmi les bacs S au profit de la spécialité SVT.

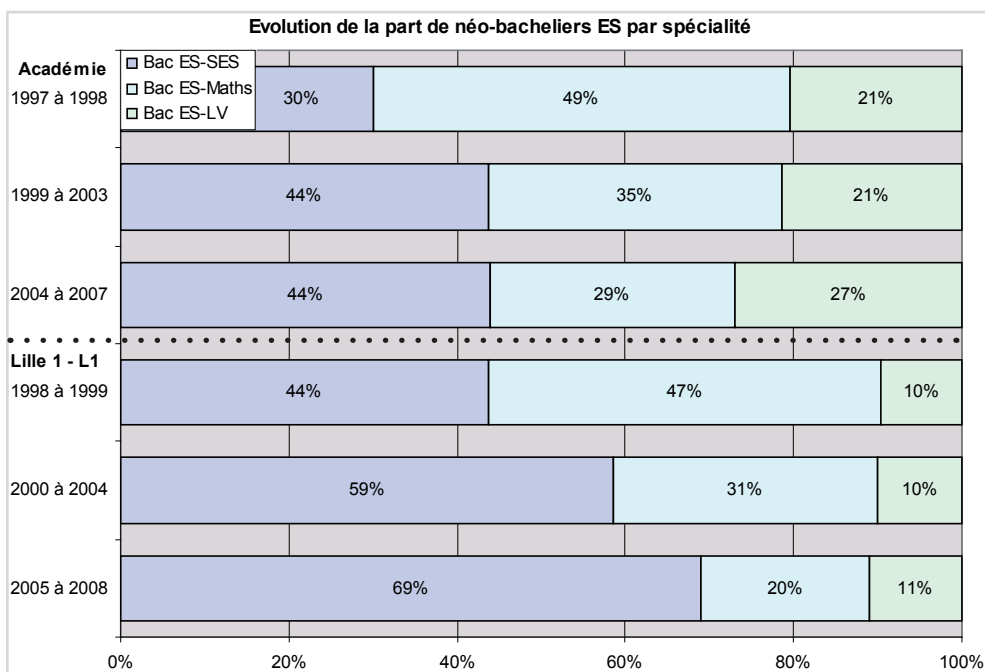
Ce phénomène de refus des maths se ressent également parmi les spécialités du bac ES au profit de la spécialité sciences sociales.

Cette baisse a d'abord lieu au niveau académique : au sein du bac S, la spécialité maths ne représente plus que 23% des bacs S de l'Académie sur les dernières années (2004 à 2007) alors qu'elle représentait 36% de ces mêmes bacheliers avant 1999.

Les bacheliers ES ne sont plus que 29% à préférer la spécialité maths appliquées depuis 2004 alors qu'ils étaient près d'un sur deux à la choisir avant 1999.



Source : OFIP - DEPP - Lille 1 - 2009



Source : OFIP - DEPP - Lille 1 - 2009

## Origine géographique

Après la création des universités du Littoral et de l'Artois, le poids des inscrits originaires du Pas-de-Calais

a diminué, puis il reste stable sur la période considérée. On constate un resserrement de la zone de recrutement à

la métropole lilloise sur la période (un néo-bachelier sur deux), c'est-à-dire sur la zone où il existe la plus forte

concurrence entre filières et établissements.

**Evolution du nombre de néo-bacheliers entrés en L1 à Lille 1 entre 1995 et 2008, selon l'origine géographique**

	1995	1996	1997	1998	1999	2000	2001	2002	2003	2004	2005	2006	2007	2008	1995 à 1999	2000 à 2004	2005 à 2008
<b>Métropole</b>	1170	1162	1127	985	895	943	872	815	739	735	680	635	729	631	46%	48%	50%
<b>Autres Nord</b>	719	690	639	558	566	498	479	415	377	363	376	314	332	264	27%	25%	24%
<b>Pas de Calais</b>	511	461	374	354	350	383	337	310	248	254	210	233	211	227	18%	18%	17%
<b>Région Parisienne</b>	1	9	3	3	5	3	10	7	7	8	7	3	4	10	0%	0%	0%
<b>Autre France</b>	219	230	204	146	158	166	140	148	117	117	124	100	107	118	8%	8%	8%
<b>Non réponse</b>	5	10	6	7	7	4	3	3	13	7	2	2	2	7	0%	0%	0%
<b>Total</b>	2625	2562	2353	2053	1981	1997	1841	1698	1501	1484	1399	1287	1385	1257	100%	100%	100%
															11574	8521	5328

Source : OFIP - Lille 1 - 2009

## Les étudiants entrant en première année de DUT

Le nombre d'entrants en DUT reste à peu près stable entre 1995 et 2008. Seuls les départements GEII et GMP connaissent une baisse im-

portante de leurs effectifs. La proportion d'entrants parmi les inscrits en DUT 1 gagne 6 points sur la période, soit 2 points de plus que celle de

L1. Pour trois départements, cette hausse est supérieure à 9 points (Chimie, Info et MP). L'IUT pouvant maîtriser ses critères de recru-

tement, il n'est pas étonnant de voir une relative stabilité parmi les effectifs d'entrants mais aussi concernant le nombre de néo-bacheliers.

**Evolution du nombre d'entrants en DUT 1 à Lille 1 entre 1995 et 2008**

**Part d'entrants parmi les inscrits**

	1995	1996	1997	1998	1999	2000	2001	2002	2003	2004	2005	2006	2007	2008	1995 à 1999	2000 à 2004	2005 à 2008
<b>Chimie</b>	89	88	107	108	108	109	119	102	106	95	93	84	107	100	76%	86%	86%
<b>Génie Biologique</b>	113	121	117	121	105	108	115	114	111	117	112	117	129	121	86%	85%	88%
<b>Génie Electrique et Informatique Industrielle</b>	134	141	146	143	128	136	121	128	129	109	106	102	89	96	84%	85%	83%
<b>Génie Mécanique et Productive</b>	96	98	97	81	91	110	88	81	79	68	72	73	75	56	77%	84%	82%
<b>Gestion des Entreprises et Administrations</b>	145	134	195	161	184	182	158	161	177	169	167	188	176	170	82%	83%	87%
<b>Informatique</b>	85	85	98	75	83	100	95	107	104	100	91	87	124	109	66%	76%	77%
<b>Mesures Physiques</b>	90	83	85	79	91	105	104	84	78	79	80	81	72	85	80%	81%	89%
<b>Total des entrants en DUT 1</b>	<b>752</b>	<b>750</b>	<b>845</b>	<b>768</b>	<b>790</b>	<b>850</b>	<b>800</b>	<b>777</b>	<b>784</b>	<b>737</b>	<b>721</b>	<b>732</b>	<b>772</b>	<b>737</b>	<b>79%</b>	<b>83%</b>	<b>85%</b>

Source : OFIP - Lille 1 - 2009

## Les néo-bacheliers entrant en DUT 1

Les tableaux suivants ne concerneront que les entrants néo-bacheliers. Des informations sur la population entrant en DUT 1 (ainsi qu'en L1) non néo-bacheliers sont disponibles dans le rapport complet de l'étude.

**Evolution du nombre de néo-bacheliers entrés en DUT 1 à Lille 1 entre 1995 et 2008**

	1995	1996	1997	1998	1999	2000	2001	2002	2003	2004	2005	2006	2007	2008	1995 à 1999	2000 à 2004	2005 à 2008
<b>Chimie</b>	69	62	81	90	86	88	97	84	87	79	73	70	93	84	13%	14%	14%
<b>Génie Biologique</b>	97	91	101	92	87	89	93	97	94	90	93	98	104	96	15%	15%	17%
<b>Génie Electrique et Informatique Industrielle</b>	123	112	120	115	106	112	103	101	111	91	88	85	72	71	19%	17%	13%
<b>Génie Mécanique et Productive</b>	79	82	76	61	63	67	60	52	59	50	54	48	59	42	12%	9%	9%
<b>Gestion des Entreprises et Administrations</b>	112	104	144	131	143	133	122	124	149	136	134	138	139	117	20%	21%	22%
<b>Informatique</b>	73	59	71	53	69	87	81	86	85	83	71	78	106	89	11%	13%	15%
<b>Mesures Physiques</b>	75	65	69	58	74	81	86	62	53	63	67	61	55	64	11%	11%	11%
<b>Total des néo-bacheliers entrant en DUT 1</b>	<b>628</b>	<b>575</b>	<b>662</b>	<b>600</b>	<b>628</b>	<b>657</b>	<b>642</b>	<b>606</b>	<b>638</b>	<b>592</b>	<b>580</b>	<b>578</b>	<b>628</b>	<b>563</b>	<b>100%</b>	<b>100%</b>	<b>100%</b>
															3093	3135	2349

Source : OFIP - Lille1 - 2009

### Série du bac

Compte tenu des départements de l'IUT essentiellement scientifiques, les bacheliers S sont dominants. On remarque que, sur la période, la part des bacheliers technologiques diminue fortement (26% à 17%), cette

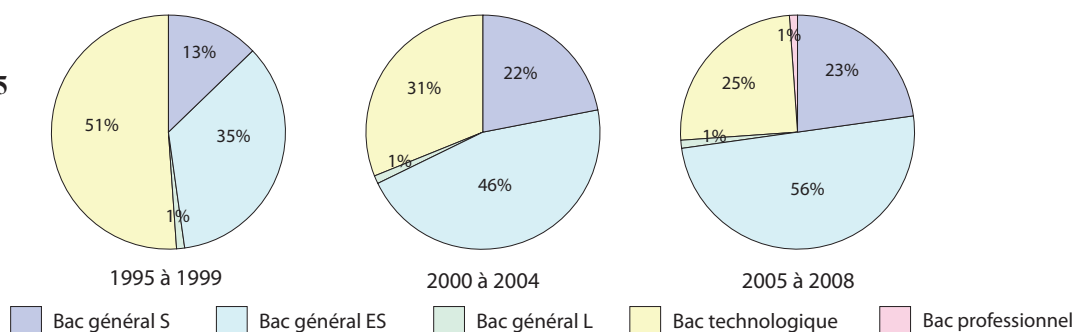
baisse s'explique essentiellement par le département GEA dont la part des bacheliers technologiques est passée de 51% sur la période 1995-1999 à 25% entre 2005 et 2008 (figure page 6).

**Evolution du baccalauréat obtenu par les néo-bacheliers entrés en DUT 1 à Lille 1 entre 1996 et 2008**

Bac	Spécialité	1995 à 1999	2000 à 2004	2005 à 2008
<b>Bac général</b>	Scientifique	66%	71%	71%
	Economique et Social	7%	10%	11%
	Littéraire	0%	0%	0%
<b>Bac technologique</b>		26%	19%	17%
<b>Bac professionnel</b>		0%	0%	0%
<b>Total</b>		<b>100%</b>	<b>100%</b>	<b>100%</b>
		3093	3135	2349

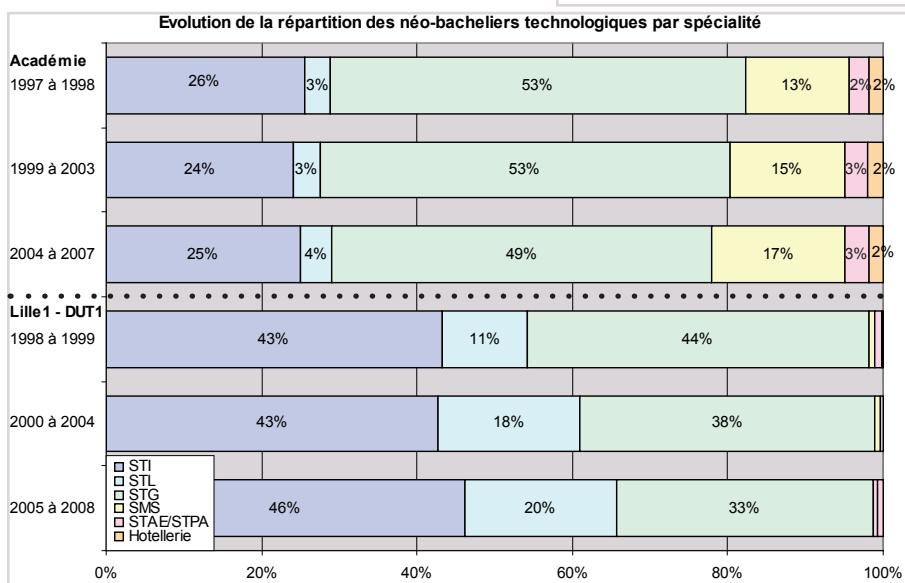
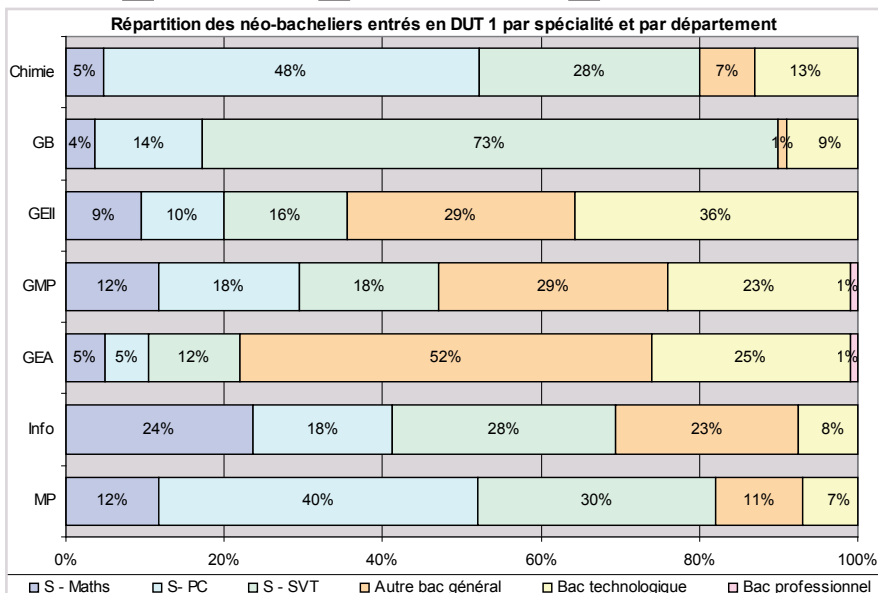
Source : OFIP - Lille1 - 2009

## Répartition des néo-bacheliers entrés en DUT GEA entre 1995 et 2008



## Spécialité du bac

Si en moyenne, en DUT 1 en 2005-2008, la part de bacheliers technologiques est de 17%, le comportement des départements varie : trois départements en accueillent plus de 20% (GEII – GMP – GEA) et trois départements inscrivent moins de 10% de bacheliers technologiques (Génie Biologique – Mesures Physiques et Informatique).



Source : OFIP - DEPP - Lille 1 - 2009

L'université Lille 1 ne proposant pas de formations dans certains domaines, il est logique que les bacheliers SMS, STAE/STPA et Hôtellerie soient peu présents au sein des néo-bacheliers entrant en DUT 1. La baisse du poids des bacheliers STG est commune à Lille 1 et à l'académie de Lille. Au niveau de l'Académie, la part de bacheliers SMS augmente de ce fait alors qu'à Lille 1, c'est la part de bacheliers STI qui est en hausse.

## Origine géographique

Le recrutement en IUT a un caractère un peu plus national (18% ne sont pas originaires du Nord-Pas de Calais en 2005-2008) alors que les licences voient d'abord arriver les lycéens de la région (92%).

### Evolution du nombre de néo-bacheliers entrés en DUT 1 à Lille 1 entre 1995 et 2008, selon l'origine géographique

	1995	1996	1997	1998	1999	2000	2001	2002	2003	2004	2005	2006	2007	2008	1995 à 1999	2000 à 2004	2005 à 2008
Métropole	287	299	327	306	343	326	300	298	321	291	313	305	290	280	51%	49%	51%
Autres Nord	144	110	119	106	111	146	149	148	118	128	100	92	127	91	19%	22%	17%
Pas de Calais	92	83	106	98	94	91	86	74	111	79	69	87	94	79	15%	14%	14%
Région Parisienne	7	8	8	7	9	7	9	6	10	7	9	6	12	10	1%	1%	2%
Autre France	95	75	100	78	70	84	98	78	76	87	88	86	103	102	14%	13%	16%
Etranger	1	0	0	1	0	1	0	1	1	0	0	0	2	0	0%	0%	0%
Non réponse	2	0	2	4	1	2	0	1	1	0	1	2	0	1	0%	0%	0%
<b>Total</b>	<b>628</b>	<b>575</b>	<b>662</b>	<b>600</b>	<b>628</b>	<b>657</b>	<b>642</b>	<b>606</b>	<b>638</b>	<b>592</b>	<b>580</b>	<b>578</b>	<b>628</b>	<b>563</b>	<b>100%</b>	<b>100%</b>	<b>100%</b>
															3093	3135	2349

Source : OFIP - Lille1 - 2009

# Quelques points de repère sur les néo-bacheliers entrant en L1 et DUT 1

## Série du bac

Le poids des bacheliers scientifiques est plus élevé en DUT qu'en L1 à partir de l'année universitaire 1999-2000. Ceci s'expliquant par la nature même des formations proposées à l'IUT mais aussi par la baisse de la part de bacs technologiques recrutés.

Evolution du nombre de néo-bacheliers entrés à Lille 1 entre 1995 et 2008, selon la série du bac

Bac	Spécialité	Licence 1			DUT 1		
		1995 à 1999	2000 à 2004	2005 à 2008	1995 à 1999	2000 à 2004	2005 à 2008
Bac général	Scientifique	69%	66%	60%	66%	71%	71%
	Economique et Social	19%	24%	26%	7%	10%	11%
	Littéraire	3%	3%	2%	0%	0%	0%
Bac technologique		9%	8%	11%	26%	19%	17%
Bac professionnel		0%	0%	1%	0%	0%	0%
Total		100% 11574	100% 8521	100% 5328	100% 3093	100% 3135	100% 2349

Source : OFIP - Lille1 - 2009

Evolution du nombre de néo-bacheliers entrant entre 1995 et 2008, selon l'âge au bac

	Licence 1			DUT 1		
	1995 à 1999	2000 à 2004	2005 à 2008	1995 à 1999	2000 à 2004	2005 à 2008
18 ans et moins	55%	62%	63%	48%	61%	65%
19 ans	26%	26%	25%	31%	27%	27%
20 ans	13%	10%	9%	15%	10%	6%
21 ans et plus	6%	3%	3%	6%	2%	1%
Total	100% 11574	100% 8521	100% 5328	100% 3093	100% 3135	100% 2349

Source : OFIP - Lille1 - 2009

## L'âge au bac

En licence comme en DUT, les jeunes entrants étaient proportionnellement moins nombreux en IUT, en 2005-2008 leur part dépasse celle des L1.

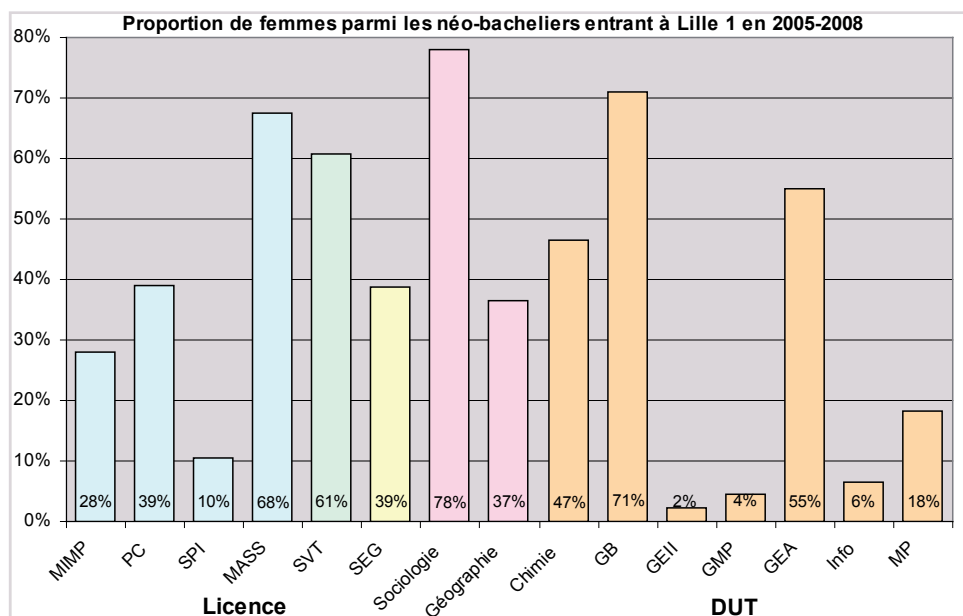
## Le genre

Globalement parmi les néo-bacheliers entrant en L1, la parité est de mise. Mais cette mixité apparente est à nuancer selon les domaines, parfois même selon les mentions. Ainsi en sciences humaines et sociales, les hommes sont globalement peu représentés, 68% des néo-

bacheliers sont des femmes en 2005-2008, mais parmi la mention géographie les inscrits sont actuellement à 63% des hommes. Simultanément, la mention PC s'est fortement féminisée, ainsi que les parcours SVTE et MASS.

Parallèlement, 70% des néo-bacheliers entrant en DUT sont des hommes en 1995-1999. La part des femmes augmente peu en 14 ans et atteint 34% des inscrits en 2005-2008, mais cela s'explique en partie par la composition de l'IUT, les filières scientifiques (traditionnel-

lement masculines) sont prédominantes. Le rapport hommes-femmes est relativement stable sur la période sauf en génie biologique, filière à forte population féminine, qui s'est encore accentuée durant la période (elle passe de 60% en 1995-1999 à 71% en 2005-2008).



Source : OFIP - DEPP - Lille 1 - 2009

## Origine sociale

Il semble que les étudiants ayant un père en activité représentent entre 81% et 86% de l'ensemble des néo-bacheliers entrés à Lille 1\*. Le tableau nous montre une relative stabilité de la répartition par PCS de la profession du père, même si l'on constate une baisse de la proportion de pères de la catégorie professions intermédiaires.

Si on compare les deux populations d'entrants, on remarque que la part de cadres et professions intermédiaires est plus faible en L1 qu'en

DUT 1 et que la part d'employés et ouvriers en L1 est toujours plus forte qu'en DUT et s'accroît sur la période 2005-2008.

Parmi les étudiants néo-ba-

cheliens en 2005-2008, 6% ont un père à la retraite, 6% au chômage, 2% décédé et 4% inactif.

Evolution de la part de néo-bacheliers entrés à Lille 1 entre 1995 et 2008, selon la PCS du père

	Licence 1			DUT 1		
	1995 à 1999	2000 à 2004	2005 à 2008	1995 à 1999	2000 à 2004	2005 à 2008
Agriculteurs	2%	1%	1%	3%	2%	3%
Artisans, commerçants, chefs d'entreprises	5%	6%	6%	5%	5%	6%
Cadres et professions intellectuelles supérieures	31%	32%	31%	32%	30%	33%
Professions Intermédiaires	24%	22%	19%	26%	28%	25%
Employés	16%	18%	19%	14%	15%	14%
Ouvriers	22%	21%	24%	21%	20%	19%
<b>Total (pères en activité)</b>	<b>100%</b> 9950	<b>100%</b> 7364	<b>100%</b> 4255	<b>100%</b> 2712	<b>100%</b> 2800	<b>100%</b> 1995

Source : OFIP - Lille1 - 2009

\* Variable présentant une forte inexactitude

## Les boursiers

Evolution des néo-bacheliers boursiers entrés entre 1995 et 2008

	1995	1996	1997	1998	1999	2000	2001	2002	2003	2004	2005	2006	2007	2008
<b>Licence 1</b>	1124	1030	945	854	900	946	903	834	739	739	761	684	706	640
	43%	40%	40%	42%	45%	47%	49%	49%	49%	50%	54%	53%	51%	51%
<b>DUT 1</b>	270	254	286	231	221	286	282	279	287	267	277	259	284	246
	43%	44%	43%	39%	35%	44%	44%	46%	45%	45%	48%	45%	45%	44%

Source : OFIP - Lille1 - 2009

A Lille 1, globalement un étudiant sur trois dispose d'une bourse pour ses études. En première année de licence cette part pour les néo-bacheliers est plutôt de l'ordre d'un étudiant sur deux et a gagné 8 points en

14 ans. Cette augmentation du nombre de boursiers en L1, même si elle est vraie pour tous les champs disciplinaires, n'est pas identique pour chacun d'entre eux. La part de boursiers de première année de licence gagne au

moins 12 points en sciences, 8 points en SHS et seulement 6 points en SEG.

La proportion de boursiers en première année de DUT 1 oscille autour de 45% sur la période 1995-2008. Elle augmente en GEA (+7

points), en Informatique (+8 points) et en Mesures Physiques (+9 points). On remarquera néanmoins qu'à partir de 2000, cette part reste nettement inférieure à celle des étudiants de L1.

### \* Dictionnaire des sigles

#### Correspondances DEUG 1 - licence 1:

Afin de faciliter l'analyse sur la période 1995-2008 les DEUG 1 ont été reclassés parmi les licences 1 existantes en 2007-2008 :

- L1-ST-Mathématiques Informatique Mécanique Physique (MIMP) : DEUG Mathématiques Informatique et Applications aux Sciences
- L1-ST-Physique Chimie (PC) : DEUG Sciences de la Matière
- L1-ST-Sciences Pour l'Ingénieur (SPI) : DEUG Technologie Industrielle et STPI
- L1-ST-Mathématiques Appliquées et Sciences Sociales (MASS) : DEUG MASS
- L1-ST-Sciences de la Vie, de la Terre (SVT) : DEUG Sciences de la Vie, Sciences de la Terre, Sciences de la Terre et de l'Univers
- L1-SEG : DEUG Economie et Gestion
- L1-SHS-Sociologie : DEUG Sociologie
- L1-SHS-Géographie : DEUG Géographie

#### DUT : Diplôme Universitaire de Technologie

- GB : Génie Biologique
- GEII : Génie Electrique et Informatique Industrielle
- GMP : Génie Mécanique et Productique
- GEA : Gestion des Entreprises et Administrations
- MP : Mesures Physiques

#### Séries et spécialités du baccalauréat

- Série Scientifique spécialité Mathématiques (S-Maths)
- Série Scientifique spécialité Physique Chimie (S-PC)
- Série Scientifique spécialité Sciences de la Vie, de la Terre (S-SVT)
- Série Scientifique spécialité Technologie Industrielle et Biologie Ecologie (S-Autres)
- Série Economie et Social spécialité Sciences Economiques et Sociales (ES-SES)
- Série Economie et Social spécialité Mathématiques Appliquées (ES-Maths)
- Série Economie et Social spécialité Langues Vivantes (ES-LV)
- Série Sciences et Technologies de la Gestion (STG)
- Série Sciences et Technologies Industrielles (STI)
- Série Sciences et Technologies de Laboratoire (STL)
- Série Sciences Médico-Sociales (SMS)
- Série Sciences et Technologies de l'Agronomie Environnement (STAE)
- Série Sciences et Technologies Produit Agro-alimentaire (STPA)