

# Rapports OFIP

Observatoire des Formations  
et de l'Insertion Professionnelle

&

Centre d'Initiation à l'Enseignement Supérieur  
Nord Pas-de-Calais Picardie

Octobre

2009

## Les sortants du CIES Nord Pas-de-Calais Picardie

- Sortants 2006 interrogés en septembre 2009 -

Réalisation de l'étude  
Delphine Prévost

Direction de l'OFIP  
Martine Cassette

CENTRE D'INITIATION À L'ENSEIGNEMENT SUPÉRIEUR  
NORD PAS-DE-CALAIS PICARDIE

&

OBSERVATOIRE DES FORMATIONS  
ET DE L'INSERTION PROFESSIONNELLE

# LES SORTANTS DU CIES NORD PAS-DE-CALAIS PICARDIE

- **Sortants 2006 interrogés en septembre 2009** -



Réalisation de l'étude : Delphine Prévost (OFIP – Lille1)

*Sous la direction de* : Eric Grivillers (OFIP – Lille1)

Financement : CIES Nord Pas-de-Calais Picardie



# SOMMAIRE

I. Présentation de l'enquête.....	7
1. Population interrogée et enquête.....	7
2. Regroupement des Directions Scientifiques .....	8
II. Données statistiques .....	9
1. Le monitorat.....	9
2. Résultat du doctorat.....	11
3. Situations professionnelles en septembre 2009 .....	12
4. Les emplois exercés en septembre 2009 .....	14
5. Lieu d'exercice de l'emploi occupé en septembre 2009 .....	17
6. Salaire net mensuel perçu en septembre 2009 .....	18
III. Répertoire des situations en septembre 2009 .....	19
1. DS n°1 : Mathématiques.....	19
2. DS n°2 : Physique.....	19
3. DS n°3 : Sciences de la Terre .....	20
4. DS n°4 : Chimie .....	20
5. DS n°5 : Biologie, médecine et santé .....	21
6. DS n°6 : Sciences de l'homme et humanités.....	22
7. DS n°7 : Sciences de la société.....	23
8. DS n°8 : Sciences pour l'ingénieur .....	23
9. DS n°9 : Informatique et applications..... (automatique, électronique, ...)	24



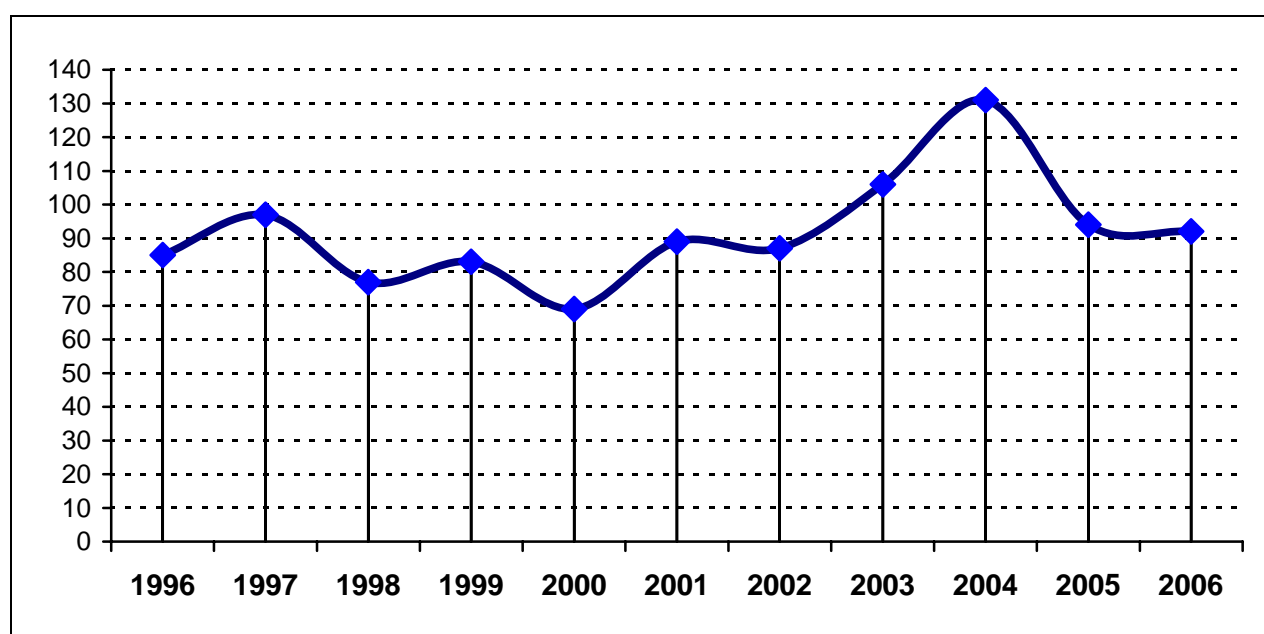
# I. Présentation de l'enquête

Depuis la promotion de sortants 1992, le Centre d'Initiation à l'Enseignement Supérieur (CIES) du Nord Pas-de-Calais Picardie procède à un suivi annuel des anciens moniteurs et l'Observatoire des Formations et de l'Insertion Professionnelle (OFIP) de l'Université Lille 1 est chargé par le CIES de réaliser ces études<sup>1</sup>.

## 1. Population interrogée et enquête

Entre 1996 et 2005, le flux annuel moyen de sortants du CIES Nord Pas-de-Calais Picardie est de 93. Avec 92 sortants, le flux de sortants 2006 se situe donc dans cette moyenne.

Graph 1 : Évolution du flux de sortants du CIES Nord Pas-de-Calais Picardie



Source : OFIP - USTL - 2009

L'enquête s'est principalement déroulée par voie téléphonique, mais aussi par voie électronique (courriel) ; pour compléter au mieux le fichier, une recherche de données sur Internet a été effectuée.

**Le taux de réponse est de 81,5%** et correspond au taux de situations connues au moment de l'enquête.

<sup>1</sup> Le site Internet de l'OFIP ([www.univ-lille1.fr/ofip](http://www.univ-lille1.fr/ofip)) présente plusieurs des précédents rapports.



Tableau 1 : Taux de réponse par Directions Scientifiques d'appartenance  
- Sortants du CIES Nord Pas-de-Calais Picardie en 2006 -

Direction Scientifique	Enquêtés	Répondants	Taux de réponse
1 - Mathématiques	5	5	100%
2 - Physique	4	4	100%
3 - Sciences de la terre	1	1	100%
4 - Chimie	5	5	100%
5 - Biologie, médecine, santé	12	11	92%
8 – Sciences pour l'ingénieur	8	7	88%
9 – Informatique et applications	24	19	79%
<b>Sous total « Sciences »</b>	<b>59</b>	<b>52</b>	<b>88%</b>
6 - Sciences de l'homme et humanités	17	12	71%
7 - Sciences de la société	16	11	69%
<b>Sous total « Autres »</b>	<b>33</b>	<b>23</b>	<b>70%</b>
Ensemble	92	75	81,5%

Source : OFIP - USTL - 2009

59 des 92 sortants 2006 (soit 64%) préparaient un doctorat d'une filière scientifique (4 sortants sur 10 étaient inscrits dans la seule Direction Scientifique « Informatique et applications »).

## **2. Regroupement opéré des Directions Scientifiques**

La faible représentation statistique des différentes Directions Scientifiques (nomenclature créée par la Direction de la Recherche), nous conduit à les rassembler en deux grands groupes de formation :

- le groupe des DS « Scientifiques » qui regroupe les directions scientifiques 1, 2, 3, 4, 5, 8 et 9 (1 : Mathématiques, 2 : Physique, 3 : Sciences de la terre, 4 : Chimie, 5 : Biologie médecine et santé, 8 : Sciences pour l'ingénieur, 9 : Informatique et applications)<sup>2</sup> ;
- le groupe DS « Autres » qui regroupe les directions scientifiques 6 et 7 (Sciences de l'homme et humanités, Sciences de la société).

\*

Les données statistiques qui suivent ne sont pas pondérées<sup>3</sup>.

L'annexe présente le répertoire des situations des sortants du CIES pour les répondants de chacune des directions scientifiques.

<sup>2</sup> La nomenclature ayant évolué par trois fois depuis sa création, les intitulés des DS correspondent à ceux en vigueur pour les entrants au CIES en 2003.

<sup>3</sup> Données non pondérées (les données seront pondérées pour la réalisation du rapport portant sur trois promotions).

## II. Données statistiques

*Avertissement : les statistiques présentées pour les sortants des directions scientifiques « Autres », sont à considérer, du fait de l'effectif, avec grande prudence.*

### 1. Le monitorat

Les trois quarts des moniteurs sortis en 2006 du CIES Nord Pas-de-Calais Picardie avaient pour tuteur un enseignant chercheur de leur laboratoire d'appartenance.

Tableau 2 : Statut du tuteur CIES selon la Direction Scientifique regroupée  
- Sortants du CIES Nord Pas-de-Calais Picardie en 2006 -

Statut du tuteur CIES	Direction scientifique		Total
	Sciences	Autres	
Directeur de thèse	4 10,8%	3 16,7%	7 12,7%
Enseignant chercheur du laboratoire d'appartenance	28 75,7%	14 77,8%	42 76,4%
Enseignant chercheur d'un autre laboratoire	5 13,5%	1 5,6%	6 10,9%
Total	37 100,0%	18 100,0%	55 100,0%

Source : OFIP - USTL - 2009

43% des moniteurs CIES sortis en 2006 ont rencontré leur tuteur au moins une fois par semaine.

Ce taux atteint 50% pour les sortants des directions scientifiques « Sciences » mais n'est que de 28% pour les sortants des directions scientifiques « Autres », lesquels sont plus d'un tiers à avoir rencontré moins de 3 fois par an leur tuteur. Cette différence peut s'expliquer par le fonctionnement différent des laboratoires des sciences dures et ceux des sciences humaines et sociales.

Tableau 3 : Fréquences des rencontres avec le tuteur CIES selon la Direction Scientifique regroupée  
- Sortants du CIES Nord Pas-de-Calais Picardie en 2006 -

Fréquence des rencontres avec le tuteur	Direction scientifique		Total
	Sciences	Autres	
Presque jamais	1 2,6%	1 5,6%	2 3,6%
Moins de 3 fois par an	8 21,1%	6 33,3%	14 25,0%
Au moins une fois par trimestre	3 7,9%	2 11,1%	5 8,9%
Au moins une fois par mois	7 18,4%	4 22,2%	11 19,6%
Au moins une fois par semaine	19 50,0%	5 27,8%	24 42,9%
Total	38 100,0%	18 100,0%	56 100,0%

Source : OFIP - USTL - 2009

60% des moniteurs sortis en 2006 du CIES Nord Pas-de-Calais Picardie ont déclaré « utile » ou « très utile » la relation qu'ils ont eue avec leur tuteur au sein du CIES.

Tableau 4 : Utilité de la relation avec le tuteur CIES selon la Direction Scientifique regroupée  
- Sortants du CIES Nord Pas-de-Calais Picardie en 2006 -

Utilité de la relation au tuteur	Direction scientifique		Total
	Sciences	Autres	
Très utile	8 21,6%	5 27,8%	13 23,6%
Utile	15 40,5%	5 27,8%	20 36,4%
Pas utile	14 37,8%	8 44,4%	22 40,0%
Total	37 100,0%	18 100,0%	55 100,0%

Source : OFIP - USTL - 2009

Une forte corrélation existe entre la fréquence des rencontres avec le tuteur et le jugement porté sur leur utilité : plus on rencontre fréquemment le tuteur CIES et plus on trouve « très utile » ou « utile » ces rencontres.

Tableau 5 : Utilité de la relation avec le tuteur CIES selon la fréquence des rencontres  
- Sortants du CIES Nord Pas-de-Calais Picardie en 2006 -

Fréquence des rencontres avec le tuteur	Utilité de la relation avec le tuteur CIES			Total
	Très utile	Utile	Pas utile	
Presque jamais	0	0	2	2
Moins de 3 fois par an	1	1	11	13
Au moins une fois par trimestre	1	4	0	5
Au moins une fois par mois	2	3	6	11
Au moins une fois par semaine	9	12	3	24
Total	13 23,6%	20 36,4%	22 40,0%	55 100,0%

Source : OFIP - USTL - 2009

## 2. Résultat du doctorat

Un peu plus de 8 moniteurs sur 10 sortis en 2006 du CIES Nord Pas-de-Calais Picardie sont titulaires d'un doctorat en septembre 2009 (tableau 6).

Si la presque totalité (92%) des moniteurs qui préparaient un doctorat en « Sciences » sont titulaires du doctorat en septembre 2009, ils « ne sont » que 57% à être dans ce cas parmi les moniteurs des secteurs « Autres ».

Tableau 6 : Obtention du doctorat selon les Direction Scientifiques regroupées  
- Sortants du CIES Nord Pas-de-Calais Picardie en 2006 -

Obtention du doctorat	Direction scientifique		Total
	Sciences	Autres	
Oui	47 92,2%	13 56,5%	60 81,1%
Non	4 7,8%	10 43,5%	14 18,9%
Total	51 100,0%	23 100,0%	74 100,0%

Source : OFIP - USTL - 2009

Le tableau 7 montre que la part des moniteurs ayant obtenu le doctorat est toujours largement majoritaire parmi toutes les DS scientifiques (1 à 5, 8 et 9), tandis qu'elle est proche de 1 sur 2 parmi les DS de sciences de l'homme et de la société (6 et 7).

Tableau 7 : Obtention du doctorat selon les Direction Scientifiques détaillées<sup>4</sup>  
- Sortants du CIES Nord Pas-de-Calais Picardie en 2006 -

Obtention du doctorat	Direction scientifique détaillée									Total
	1	2	3	4	5	6	7	8	9	
Oui	3	4	1	4	11	7	6	7	17	60
Non	2	0	0	0	0	5	5	0	2	14
Total	5	4	1	4	11	12	11	7	19	74

Source : OFIP - USTL - 2009

### *Rappel des intitulés de DS*

- 1 – Mathématiques
- 2 – Physique
- 3 - Sciences de la terre
- 4 – Chimie
- 5 - Biologie, médecine, santé
- 6 - Sciences de l'homme et humanités
- 7 - Sciences de la société
- 8 – Sciences pour l'ingénieur
- 9 – Informatique et applications

<sup>4</sup> La nomenclature ayant évolué par trois fois depuis sa création, les intitulés des DS correspondent à ceux en vigueur pour les entrants au CIES en 2003.

### **3. Situation professionnelle en septembre 2009**

76% des moniteurs sortis en 2006 du CIES Nord Pas-de-Calais Picardie sont en emploi trois ans après être sortis du CIES (en septembre 2009).

Parmi les personnes en emploi en septembre 2009, plus de sept sur dix ont un emploi stable (fonctionnaire ou CDI).

85% des moniteurs des DS de « Sciences » sont en emploi contre 56% des moniteurs des « Autres » DS, lesquels restent 30% à être dans une double situation d'emploi et d'études (fin de doctorat essentiellement).

Le taux de chômage<sup>5</sup> est de 8,3% pour l'ensemble des moniteurs sortis en 2006 (respectivement 9,8% pour les moniteurs des DS de « Sciences » et 4,8% pour les moniteurs des DS « Autres »).

Tableau 8 : Situation professionnelle en septembre 2009 selon les Direction Scientifiques regroupées  
- Sortants du CIES Nord Pas-de-Calais Picardie en 2006 -

	Direction scientifique		Total
	Sciences	Autres	
Emploi stable	33 63,5%	9 39,1%	42 56,0%
Emploi instable	11 21,2%	4 17,4%	15 20,0%
Emploi et études	2 3,8%	7 30,4%	9 12,0%
Recherche emploi	5 9,6%	1 4,3%	6 8,0%
Autres	1 1,9%	2 8,7%	3 4,0%
Total	52 100,0%	23 100,0%	75 100,0%

Source : OFIP - USTL - 2009

Tableau 9 : Situation professionnelle en septembre 2009 selon les Direction Scientifiques détaillées  
- Sortants du CIES Nord Pas-de-Calais Picardie en 2006 -

Direction scientifique détaillée	sitpror				
	Emploi stable	Emploi instable	Emploi et études	Recherche emploi	Autres
1	3	0	2	0	0
2	2	1	3	1	0
3	1	0	0	0	0
4	2	1	0	2	0
5	4	4	0	2	1
6	6	2	3	1	0
7	3	2	4	0	2
8	4	3	0	0	0
9	17	2	0	0	0
Total	42	15	9	6	3

Source : OFIP - USTL - 2009

<sup>5</sup> Les moniteurs dans une situation « Autres » sont exclus du calcul du taux de chômage.

Les moniteurs sortis en 2006 du CIES Nord Pas-de-Calais Picardie **qui sont titulaires du doctorat** en septembre 2009 sont un peu plus souvent en emploi (88,3%) trois ans après être sortis du CIES que ceux qui n'ont pas obtenu le doctorat (abandon du doctorat ou poursuite d'études). Ici plus qu'ailleurs on veillera à rester prudent étant donné la faiblesse des effectifs considérés.

Tableau 10 : Situation professionnelle en septembre 2009 selon les Direction Scientifiques regroupées et l'obtention du doctorat  
- Sortants du CIES Nord Pas-de-Calais Picardie en 2006 -

Obtention du doctorat	Direction scientifique	Situation professionnelle en septembre 2009					Total
		Emploi stable	Emploi instable	Emploi et études	Recherche emploi	Autres	
Oui	Sciences	29 61,7%	11 23,4%	1 2,1%	5 10,6%	1 2,1%	47 100,0%
	Autres	9 69,2%	3 23,1%	0 ,0%	0 ,0%	1 7,7%	13 100,0%
	Total	38 63,3%	14 23,3%	1 1,7%	5 8,3%	2 3,3%	60 100,0%
Non	Sciences	3 75,0%	0 ,0%	1 25,0%	0 ,0%	0 ,0%	4 100,0%
	Autres	0 ,0%	1 10,0%	7 70,0%	1 10,0%	1 10,0%	10 100,0%
	Total	3 21,4%	1 7,1%	8 57,1%	1 7,1%	1 7,1%	14 100,0%

Source : OFIP - USTL - 2009

91% des hommes sortis du CIES Nord Pas-de-Calais Picardie en 2006 sont en emploi en septembre 2009 (parmi eux, 74% sont en emploi stable), cela n'est le cas que de 83% des anciennes monitrices (parmi elles, 58% sont en emploi stable).

Tableau 11 : Situation professionnelle en septembre 2009 selon le sexe  
- Sortants du CIES Nord Pas-de-Calais Picardie en 2006 -

Sexe	Situation professionnelle en septembre 2009					Total
	Emploi stable	Emploi instable	Emploi et études	Recherche emploi	Autres	
Homme	31 67,4%	9 19,6%	2 4,3%	3 6,5%	1 2,2%	46 100,0%
Femme	11 37,9%	6 20,7%	7 24,1%	3 10,3%	2 6,9%	29 100,0%
Total	42 56,0%	15 20,0%	9 12,0%	6 8,0%	3 4,0%	75 100,0%

Source : OFIP - USTL - 2009

Note : La catégorie « emploi et études » comprend ceux qui sont en emploi stable.

#### 4. Les emplois exercés en septembre 2009

24% des moniteurs sortis en 2006 du CIES Nord Pas-de-Calais Picardie qui sont en emploi trois ans après être sortis du CIES sont devenus Maîtres de conférences (ou équivalent dans l'enseignement supérieur privé ou en écoles d'ingénieurs).

Ce taux était en moyenne de 42% pour les moniteurs sortis en 2003, 2004 et 2005<sup>6</sup>.

Environ 70% des moniteurs sortis en 2006 du CIES travaillent pour l'État ; les moniteurs issus des DS « Sciences » sont ceux qui travaillent le plus souvent pour un employeur du secteur privé (35,5%), tandis que les moniteurs issus des DS « Autres » ne sont que 15% à être dans ce cas.

Tableau 12 : Catégorie professionnelle en septembre 2009 selon la Direction scientifique regroupée  
- Sortants du CIES Nord Pas-de-Calais Picardie en 2006 en emploi en septembre 2009 -

Catégorie professionnelle	Direction scientifique		Total
	Sciences	Autres	
Maîtres de conférences	10 22,2%	6 28,6%	16 24,2%
Chercheurs titulaires et assimilés	0 ,0%	2 9,5%	2 3,0%
Post doctorants et chercheurs contractuels	8 17,8%	1 4,8%	9 13,6%
ATER et enseignants contractuels	0 ,0%	7 33,3%	7 10,6%
Enseignants du secondaire	3 6,7%	2 9,5%	5 7,6%
Cadres de la fonction publique	8 17,8%	0 ,0%	8 12,1%
Cadres administratifs commerciaux formation	5 11,1%	2 9,5%	7 10,6%
Cadres techniques et ingénieurs	11 24,4%	1 4,8%	12 18,2%
Total	45 100,0%	21 100,0%	66 100,0%

Source : OFIP - USTL - 2009

<sup>6</sup> Rapport *Les sortis en 2003, 2004 et 2005 du CIES Nord Pas-de-Calais Picardie, situation trois ans après la sortie du CIES*, Eric Grivillers, OFIP et CIES Nord Pas-de-Calais Picardie, Villeneuve d'Ascq, novembre 2008, 38p.  
Ofip partenariat *Devenir des moniteurs sortis du CIES Nord Pas-de-Calais Picardie en 2003, 2004 et 2005*, Eric Grivillers, OFIP et CIES Nord Pas-de-Calais Picardie, Villeneuve d'Ascq, décembre 2008, 4p

On note que les moniteurs issus de la DS 6 « Sciences de l'homme et humanités » sont, en septembre 2009, en grande majorité (8 sur 11) Maîtres de conférences ou ATER. Par contre la moitié des moniteurs issus de la DS 9 « Informatique et applications » sont cadres dans le privé.

Tableau 13 : Catégorie professionnelle en septembre 2009 selon la Direction scientifique détaillée  
- Sortants du CIES Nord Pas-de-Calais Picardie en 2006 en emploi en septembre 2009 -

Catégorie professionnelle	Direction scientifique détaillée									Total
	1	2	3	4	5	6	7	8	9	
Maîtres de conférences	0	1	0	1	1	4	2	3	4	16
Chercheurs titulaires et assimilés	0	0	0	0	0	1	1	0	0	2
Post doctorants et chercheurs contractuels	0	1	0	1	3	0	1	1	2	9
ATER et enseignants contractuels	0	0	0	0	0	4	3	0	0	7
Enseignants du secondaire	3	0	0	0	0	2	0	0	0	5
Cadres de la fonction publique	1	1	0	0	2	0	0	1	3	8
Cadres administratifs commerciaux formativ	1	0	1	0	1	0	2	0	2	7
Cadres techniques et ingénieurs	0	0	0	0	1	0	1	2	8	12
Total	5	3	1	2	8	11	10	7	19	66

Source : OFIP - USTL - 2009

Tableau 14 : Catégorie professionnelle en septembre 2009 selon le sexe  
- Sortants du CIES Nord Pas-de-Calais Picardie en 2006 en emploi en septembre 2009 -

Catégorie professionnelle	Sexe		Total
	Homme	Femme	
Maîtres de conférences	12 29,3%	4 16,0%	16 24,2%
Chercheurs titulaires et assimilés	0 ,0%	2 8,0%	2 3,0%
Post doctorants et chercheurs contractuels	7 17,1%	2 8,0%	9 13,6%
ATER et enseignants contractuels	1 2,4%	6 24,0%	7 10,6%
Enseignants du secondaire	3 7,3%	2 8,0%	5 7,6%
Cadres de la fonction publique	6 14,6%	2 8,0%	8 12,1%
Cadres administratifs commerciaux formation	3 7,3%	4 16,0%	7 10,6%
Cadres techniques et ingénieurs	9 22,0%	3 12,0%	12 18,2%
Total	41 100,0%	25 100,0%	66 100,0%

Source : OFIP - USTL - 2009



Parmi les moniteurs en emploi en septembre 2009 et qui sont **titulaires du doctorat**, 30% sont devenus Maîtres de conférences (ou équivalent dans l'enseignement supérieur privé ou en écoles d'ingénieurs).

Tableau 15 : Catégorie professionnelle en septembre 2009 selon l'obtention du doctorat  
- Sortants du CIES Nord Pas-de-Calais Picardie en 2006 en emploi en septembre 2009 -

Catégorie professionnelle	Obtention du doctorat		Total
	Oui	Non	
Maîtres de conférences	16 29,6%	0 ,0%	16 24,2%
Chercheurs titulaires et assimilés	2 3,7%	0 ,0%	2 3,0%
Post doctorants et chercheurs contractuels	9 16,7%	0 ,0%	9 13,6%
ATER et enseignants contractuels	3 5,6%	4 33,3%	7 10,6%
Enseignants du secondaire	3 5,6%	2 16,7%	5 7,6%
Cadres de la fonction publique	7 13,0%	1 8,3%	8 12,1%
Cadres administratifs commerciaux formation	5 9,3%	2 16,7%	7 10,6%
Cadres techniques et ingénieurs	9 16,7%	3 25,0%	12 18,2%
Total	54 100,0%	12 100,0%	66 100,0%

Source : OFIP - USTL - 2009

## 5. Lieu d'exercice de l'emploi occupé en septembre 2009

41% des moniteurs sortis en 2006 du CIES Nord Pas-de-Calais Picardie qui sont en emploi en septembre 2009 travaillent dans la région Nord Pas-de-Calais ; parmi ceux-ci, les trois quarts travaillent dans la seule métropole lilloise.

Deux moniteurs sur dix en emploi en septembre 2009 travaillent à l'étranger (très majoritairement le cas des chercheurs post doctorants).

Tableau 16 : Lieu d'exercice de l'emploi occupé en septembre 2009  
selon la Direction scientifique regroupée

- Sortants du CIES Nord Pas-de-Calais Picardie en 2006 en emploi en septembre 2009 -

Lieu d'emploi	Direction scientifique		Total
	Sciences	Autres	
Métropole lilloise	11 24,4%	9 50,0%	20 31,7%
Nord hors métropole	4 8,9%	0 ,0%	4 6,3%
Pas de Calais	1 2,2%	1 5,6%	2 3,2%
Région parisienne	10 22,2%	3 16,7%	13 20,6%
Autres régions de France	10 22,2%	1 5,6%	11 17,5%
Etranger	9 20,0%	4 22,2%	13 20,6%
Total	45 100,0%	18 100,0%	63 100,0%

Source : OFIP - USTL - 2009

Tableau 17 : Lieu d'exercice de l'emploi occupé en septembre 2009  
selon la Direction scientifique détaillée

- Sortants du CIES Nord Pas-de-Calais Picardie en 2006 en emploi en septembre 2009 -

Lieu d'emploi	Direction scientifique détaillée									Total
	1	2	3	4	5	6	7	8	9	
Métropole lilloise	2	0	0	0	2	5	4	2	5	20
Nord hors métropole	1	0	0	0	0	0	0	1	2	4
Pas de Calais	0	0	0	0	0	1	0	0	1	2
Ile de France	2	0	1	1	1	2	1	1	4	13
Autre région	0	2	0	1	1	0	1	2	4	11
Etranger	0	1	0	1	4	2	2	1	2	13
Total	5	3	1	3	8	10	8	7	18	63

Source : OFIP - USTL - 2009

## **6. Salaire net mensuel perçu en septembre 2009**

Le salaire médian des moniteurs en emploi à temps plein en septembre 2009 est de 2100 euros nets mensuels. Les salaires médians des moniteurs des DS scientifiques et des DS « Autres » sont équivalents.

Tableau 18 : Salaire net mensuel de l'emploi occupé en septembre 2009  
selon la Direction scientifique regroupée

- Sortants du CIES Nord Pas-de-Calais Picardie en 2006 en emploi à temps plein en septembre 2009 -

Salaire mensuel net	Direction scientifique		Total
	Sciences	Autres	
Moins de 1500 euros	1 2,7%	2 22,2%	3 6,5%
1750 à 1999 euros	6 16,2%	2 22,2%	8 17,4%
2000 à 2249 euros	14 37,8%	3 33,3%	17 37,0%
2250 euros et plus	16 43,2%	2 22,2%	18 39,1%
Total	37 100,0%	9 100,0%	46 100,0%

Source : OFIP - USTL - 2009

Tableau 19 : Salaire net mensuel de l'emploi occupé en septembre 2009  
selon la Direction scientifique détaillée

- Sortants du CIES Nord Pas-de-Calais Picardie en 2006 en emploi à temps plein en septembre 2009 -

Salaire mensuel net	Direction scientifique détaillée									Total
	1	2	3	4	5	6	7	8	9	
Moins de 1500 euros	1	0	0	0	0	1	1	0	0	3
1750 à 1999 euros	0	0	0	0	1	1	1	0	5	8
2000 à 2249 euros	2	1	0	1	2	3	0	4	4	17
2250 euros et plus	1	1	1	0	2	0	2	2	9	18
Total	4	2	1	1	5	5	4	6	18	46

Source : OFIP - USTL - 2009

### III. Répertoire des situations en septembre 2009

**N.B. : seuls les moniteurs dont la situation en 2009 est connue figurent dans ce répertoire**

#### 1. DS n°1 « Mathématiques »

Genre	Année de soutenance	Statut en septembre 2009	Emploi exercé	Lieu d'emploi	Salaire net mensuel
Homme	2007	Fonctionnaire	Professeur agrégé	Nord	3000
Homme	2005	Fonctionnaire	Professeur agrégé	Nord	2000
Femme	2007	CDD (FPE) + études	Stagiaire prépa ENA	Ile de France	1300
Femme	Non soutenue	Fonctionnaire	Inspecteur des impôts	Nord	2000
Homme	Non soutenue	CDI (FPE) + études	Professeur certifié	Ile de France	-

Note de lecture du tableau :

CDI : emploi à contrat à durée indéterminée.  
 CDD : emploi à contrat à durée déterminée.  
 ENA : école nationale d'administration.  
 FPE : fonction publique d'État.

#### 2. DS n°2 « Physique »

Genre	Année de soutenance	Statut en septembre 2009	Emploi exercé	Lieu d'emploi	Salaire net mensuel
Femme	2006	Fonctionnaire	Maître de conférences	Autre région	-
Homme	2006	Fonctionnaire	Ingénieur de recherche physique optique	Autre région	2200
Homme	2006	CDD (FPE)	Post doc	Étranger	2700
Homme	2008	Recherche emploi	-	-	-

Note de lecture du tableau :

Autre région : région française hors région Nord Pas-de-Calais et région Île de France.  
 CDD : emploi à contrat à durée déterminée.  
 FPE : fonction publique d'État.

### 3. DS n°3 « Sciences de la Terre »

Genre	Année de soutenance	Statut en septembre 2009	Emploi exercé	Lieu d'emploi	Salaire net mensuel
Homme	2006	CDI	Ingénieur en technologies d'information, gestion de projet	Ile de France	2300

Note de lecture du tableau :

CDI : emploi à contrat à durée indéterminée en entreprise (ou dans une association).

### 4. DS n°4 « Chimie »

Genre	Année de soutenance	Statut en septembre 2009	Emploi exercé	Lieu d'emploi	Salaire net mensuel
Homme	2006	Fonctionnaire	Examineur de brevets	Étranger	-
Homme	2006	CDD (FPE)	Post doc	Autre région	2200
Homme	2007	Recherche emploi	-	-	-
Femme	2006	Recherche emploi	-	-	-
Homme	Non soutenue	CDI	-	Ile de France	-

Note de lecture du tableau :

Autre région : région française hors région Nord Pas-de-Calais et région Île de France.

CDD : emploi à contrat à durée déterminée.

CDI : emploi à contrat à durée indéterminée en entreprise (ou dans une association).

FPE : fonction publique d'État.

### 5. DS n°5 « Biologie, médecine et santé »

Genre	Année de soutenance	Statut en septembre 2009	Emploi exercé	Lieu d'emploi	Salaire net mensuel
Homme	2006	Fonctionnaire	Maître de conférences	Nord	2100
Homme	2007	Fonctionnaire	Ingénieur d'études agroalimentaires	Autre région	1780
Femme	2007	CDI	Attaché de recherche clinique	Ile de France	2000
Homme	2006	CDI	Commercial en microbiologie	Nord	Temps partiel
Homme	2007	CDD (FPE)	Post doc	Étranger	2350
Femme	2006	CDD (FPE)	Post doc	Étranger	-
Femme	2007	CDD	Post doc	Étranger	-
Femme	2006	CDD (FPE)	Attaché de recherche	Étranger	2400
Homme	2006	En études	-	-	-
Homme	2007	Recherche emploi	-	-	-
Femme	2006	Recherche emploi	-	-	-

Note de lecture du tableau :

Autre région : région française hors région Nord Pas-de-Calais et région Île de France.

CDI : emploi à contrat à durée indéterminée en entreprise (ou dans une association) hors mention « FPE ».

CDD : emploi à contrat à durée déterminée en entreprise (ou dans une association) hors mention « FPE ».

FPE : fonction publique d'État.

### **6. DS n°6 « Sciences de l'homme et humanités »**

Genre	Année de soutenance	Statut en septembre 2009	Emploi exercé	Lieu d'emploi	Salaires net mensuel
Homme	2006	Fonctionnaire	Maître de conférences	Nord	2100
Femme	2008	Fonctionnaire	Maître de conférences	Nord	2200
Femme	2008	Fonctionnaire	Maître de conférences	Nord	1750
Homme	2007	Fonctionnaire	Maître de conférences	Étranger	-
Femme	2007	Fonctionnaire	Professeur certifié	Ile de France	-
Femme	2007	Fonctionnaire	Chercheur en archéologie	Étranger	-
Femme	2008	CDD (FPE)	ATER	Nord	Temps partiel

Femme	Non soutenue	CDD	Professeur contractuel (enseignement privé)	Pas de Calais	1200
Femme	Non soutenue	CDI (FPE) + études	Professeur agrégé	Ile de France	2200
Femme	Non soutenue	CDD (FPE) + études	ATER	Nord	Temps partiel
Femme	Non soutenue	CDD (FPE) + études	ATER	-	-
Femme	Non soutenue	Recherche emploi	-	-	-

**Note de lecture du tableau :**

ATER : Attaché Temporaire d'Enseignement et de Recherche.

CDI : emploi à contrat à durée indéterminée en entreprise (ou dans une association) hors mention « FPE » ou « FPT ».

CDD : emploi à contrat à durée déterminée en entreprise (ou dans une association) hors mention « FPE » ou « FPT ».

FPE : fonction publique d'État.

### 7. DS n°7 « Sciences de la société »

Genre	Année de soutenance	Statut en septembre 2009	Emploi exercé	Lieu d'emploi	Salaire net mensuel
Femme	2008	Fonctionnaire	Maître de conférences	Nord	-
Homme	2008	Fonctionnaire	Maître de conférences	-	-
Femme	2007	CDI (FPE)	Chercheur en sociologie	Autre région	1750
Homme	2008	CDD	Post doc	Étranger	-
Homme	2009	CDD (FPE)	ATER	Ile de France	Temps partiel
Femme	2008	Autre	Enseignant (indéterminé)	Nord	2300

Homme	Non soutenue	CDI + études	Chef de projet informatique	-	-
Femme	Non soutenue	CDI + études	Consultant juridique notariale	Nord	-
Femme	Non soutenue	CDI + études	Formateur en économie et droit	Nord	1390
Femme	Non soutenue	CDD (FPE) + études	ATER	Étranger	2400
Femme	Non soutenue	En études	-	-	-

### 8. DS n°8 « Sciences pour l'ingénieur »

Genre	Année de soutenance	Statut en septembre 2009	Emploi exercé	Lieu d'emploi	Salaire net mensuel
Homme	2006	Fonctionnaire	Maître de conférences	Nord	2000
Homme	2006	Fonctionnaire	Maître de conférences	Nord	2000
Homme	2006	Fonctionnaire	Maître de conférences	Nord	2000
Homme	2008	CDI	Ingénieur calcul de dimensionnement	Autre région	2300
Femme	2007	CDD	Chargé de mission dans l'industrie textile	Autre région	2100
Homme	2006	CDD (FPE)	Chargé de projet environnemental	Ile de France	2486
Homme	2007	CDD (FPE)	Post doc	Étranger	-

**Note de lecture des tableaux :**

ATER : Attaché Temporaire d'Enseignement et de Recherche.

Autre région : région française hors région Nord Pas-de-Calais et région Île de France.

CDI : emploi à contrat à durée indéterminée en entreprise (ou dans une association) hors mention « FPE ».

CDD : emploi à contrat à durée déterminée en entreprise (ou dans une association) hors mention « FPE ».

FPE : fonction publique d'État.



### 9. DS n°9 « Informatique et applications (automatique, électronique, ...) »

Genre	Année de soutenance	Statut en septembre 2009	Emploi exercé	Lieu d'emploi	Salaire net mensuel
Homme	2006	Fonctionnaire	Maître de conférences	Autre région	1900
Homme	2006	Fonctionnaire	Maître de conférences	Autre région	1900
Homme	2006	Fonctionnaire	Maître de conférences	Nord	1900
Homme	2006	Fonctionnaire	Maître de conférences	Pas de Calais	2300
Homme	2006	Fonctionnaire	Chargé de recherche en automatique	Autre région	1800
Homme	2006	Fonctionnaire	Chargé de recherche en informatique et statistique	Autre région	1970
Homme	2006	Fonctionnaire	Ingénieur recherche informatique	Ile de France	2100
Femme	2006	CDI	Chargé d'affaires recherche et développement innovation	Nord	2000
Homme	2007	CDI	Chef de projet développement logiciel	Nord	2500
Femme	2007	CDI	Ingénieur documentation formation	Nord	2400
Homme	2007	CDI	Ingénieur informatique	-	-
Homme	2007	CDI	Ingénieur informatique	Nord	2000
Homme	2007	CDI	Ingénieur informatique développement de logiciels	Nord	2100
Homme	2007	CDI	Ingénieur recherche et développement logiciels ou hardware	Ile de France	3000
Homme	2006	CDD (FPE)	Post doc	Étranger	3000
Homme	2007	CDD (FPE)	Post doc	Ile de France	2500
Homme	2006	-	Responsable technico-commercial	Nord	3000
Homme	Non soutenue	CDI	Ingénieur informatique développement de logiciels	Ile de France	2800
Homme	Non soutenue	CDI	Ingénieur informatique développement de logiciels	Étranger	2900

**Note de lecture des tableaux :**

Autre région : région française hors région Nord Pas-de-Calais et région Île de France.

CDI : emploi à contrat à durée indéterminée en entreprise (ou dans une association) hors mention « FPE ».

CDD : emploi à contrat à durée déterminée en entreprise (ou dans une association) hors mention « FPE ».

FPE : fonction publique d'État.